

**PROSTOVOLJNO GASILSKO DRUŠTVO  
DOL PRI LJUBLJANI**

**POVELJNIK PGD  
DOL PRI LJUBLJANI**

**OPERATIVNI GASILSKI  
NAČRT**

**Verzija 2.0**

Številka: 001-SL/2007

Datum: 14. junij 2007

Oznaka dokumenta v načrtu ZR:	001/SL
Številka izvoda:	



## VSEBINA NAČRTA

1. UTEMELJITEV	5
2. JAVNA GASILSKA SLUŽBA OBČINE DOL PRI LJUBLJANI	6
2.1. Sile v sistemu zaščite in reševanja občine Dol pri Ljubljani in vrstni red njihove uporabe	6
2.2. Javna gasilska služba občine Dol pri Ljubljani	7
3. OPERATIVNO OBMOČJE GASILSKIH ENOT	8
3.1. Teritorialna pristojnost PGD Dol pri Ljubljani	8
3.2. Pregled teritorialnih pristojnosti v občini Dol pri Ljubljani	8
4. SILE, SREDSTVA IN VIRI ZA IZVAJANJE NAČRTA	9
4.1. Pregled sil, ki sodelujejo pri izvedbi nalog iz pristojnosti PGD Dol pri Ljubljani	9
4.2. Upravljanje in vodenje	9
4.2.1. Organi in njihove naloge	9
4.2.2. Operativno vodenje	10
4.3. Materialna in tehnična sredstva za izvajanje načrta	11
4.4. Finančna sredstva za izvajanje načrta	12
4.5. Finančna pooblastila pomembna za vodenje intervencije	12
5. PREGLED GASILSKIH ENOT IN SREDSTEV V OBČINI DOL PRI LJUBLJANI	13
5.1. Seznam PGD v občini Dol pri Ljubljani	13
5.2. Operativna organiziranost PGD Dol pri Ljubljani	13
6. PREGLED ORGANIZACIJ POMEMBNIH ZA IZVEDBO NALOG ZAŠČITE IN REŠEVANJA	14
7. PREGLED GASILSKIH ENOT IN SREDSTEV V SOSEDNJIH OBČINAH	15
7.1. Mestna občina Ljubljana	16
7.2. Občina Domžale	17
7.3. Občina Litija	17
8. NAČRT UPORABE SISTEMA ZVEZ MED INTERVENCIJO	18
8.1. Organizacija zvez	18
8.2. Pozivni znaki v radijskem sistemu zvez ZARE vodilnih organov v občini	19
8.3. Pozivni znaki v sistemu radijskih zvez ZARE PGD Dol pri Ljubljani	20
8.4. Obveznost javljanja	21
8.5. Pravila komuniciranja	21
8.6. Tablici črkovanja	22
9. AKTIVIRANJE SIL ZA ZAŠČITO, REŠEVANJE IN POMOČ TER NJIHOV NASTOP	23
9.1. Načrt aktiviranja PGD Dol pri Ljubljani	24
9.2. Povezovanje z drugimi PGD v primeru intervencije v občini Dol pri Ljubljani	23
9.3. Nastop v okviru sodelovanja s štabom civilne zaščite	24
9.4. Povezovanje z drugimi enotami zaščite in reševanja v drugih občinah	24
10. UKREPI IN NALOGE, ZAŠČITE, REŠEVANJA IN POMOČI	25
10.1. Ukrepi in naloge zaščite	25
10.1.1. Prostorski, gradbeni in drugi tehnični ukrepi	26

---

10.1.2. Evakuacija	26
10.1.3. Sprejem in oskrba ogroženih prebivalcev	27
10.1.4. RKB zaščita	28
10.1.5. Zaščita kulturne dediščine	30
10.2. Ukrepi in naloge reševanja in pomoči	31
10.2.1. Ukrepanje ob požaru	32
10.2.2. Reševanje iz vode in na vodi	36
10.2.3. RKB dekontaminacija	40
11. OBVEŠČANJE JAVNOSTI	44
11.1. Obveščanje javnosti ob manjših nesrečah	44
11.2. Obveščanje javnosti ob večjih nesrečah	44
11.3. Navodilo o alarmiranju	45
12. POROČANJE O INTERVENCIJI	46
13. RAZLAGA POJMOV IN KRATIC	47
14. SEZNAM TABEL, SLIK, PRILOG IN DODATKOV	47
14.1. Tabele	47
14.2. Slike	48
14.3. Priloge	48
14.4. Dodatki	48

## 1. UTEMELJITEV

Načrt je izdelan na podlagi Zakona o varstvu pred naravnimi in drugimi nesrečami (Ur. l. RS, št. 51/2006) in usklajen z Uredbo o vsebini in izdelavi načrtov zaščite in reševanja (Ur. l. RS, št. 17/2006), Zakonom o gasilstvu (Ur.l. RS, št. 113/2005), Zakonom o društvih (Ur.l. RS, št. 61/2006), Pravili gasilske službe, Načrti zaščite in reševanja na ravni lokalne skupnosti ter drugimi predpisi.

Prostovoljno gasilsko društvo Dol pri Ljubljani je s sklepom župana občine Dol pri Ljubljani v skladu z Uredbo o organiziranju, opremljanju in usposabljanju sil za zaščito, reševanje in pomoč (Ur.l. RS, št. 22/1999, 99/1999, 102/2000, 33/2002, 106/2002, 21/2005, 110/2005, 5/2007) razvrščeno v III. kategorijo in določeno kot osrednje gasilsko društvo v Občini Dol pri Ljubljani.

PGD Dol pri Ljubljani je z drugimi PGD na območju Občine Dol pri Ljubljani (Občine) povezano v gasilsko zvezo Dol - Dolsko. GZ Dol - Dolsko ima z Občino sklenjeno veljavno pogodbo o opravljanju javne gasilske službe s katero je zavezana, da nudi zaščito in reševanje ob požarih, poplavih ter drugih naravnih nesrečah. Po sklepu župana so na PGD Dol pri Ljubljani prenesene tudi naloge RKB dekontaminacije.

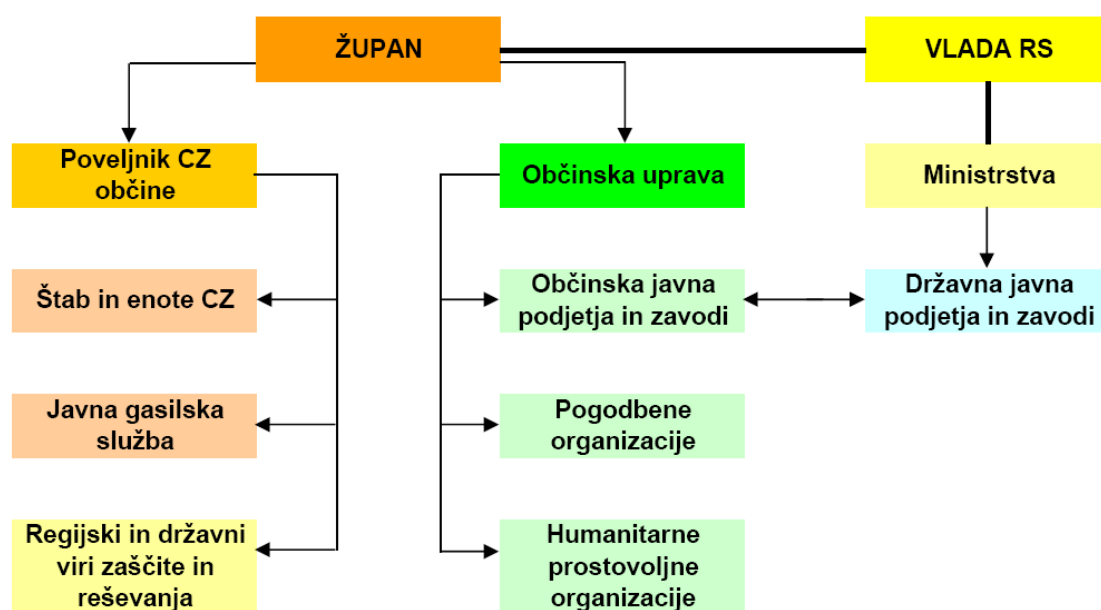
V Načrtu se predvideva ukrepanje ob nesrečah, ki prizadenejo tako ožje območje delovanja PGD Dol pri Ljubljani kot tudi območje celotne Občine Dol pri Ljubljani.

Načrt je izdelan z namenom, da se zagotovi pravočasno in organizirano ukrepanje ob nesrečah ter s tem učinkovita zaščita, reševanje in pomoč prebivalcem na območju Občine Dol pri Ljubljani.

## 2. JAVNA GASILSKA SLUŽBA OBČINE DOL PRI LJUBLJANI

Javno gasilsko službo v občini Dol pri Ljubljani na podlagi pogodb izvajajo JZ GB Ljubljana in PGD vključena v gasilsko zvezo Dol – Dolsko.

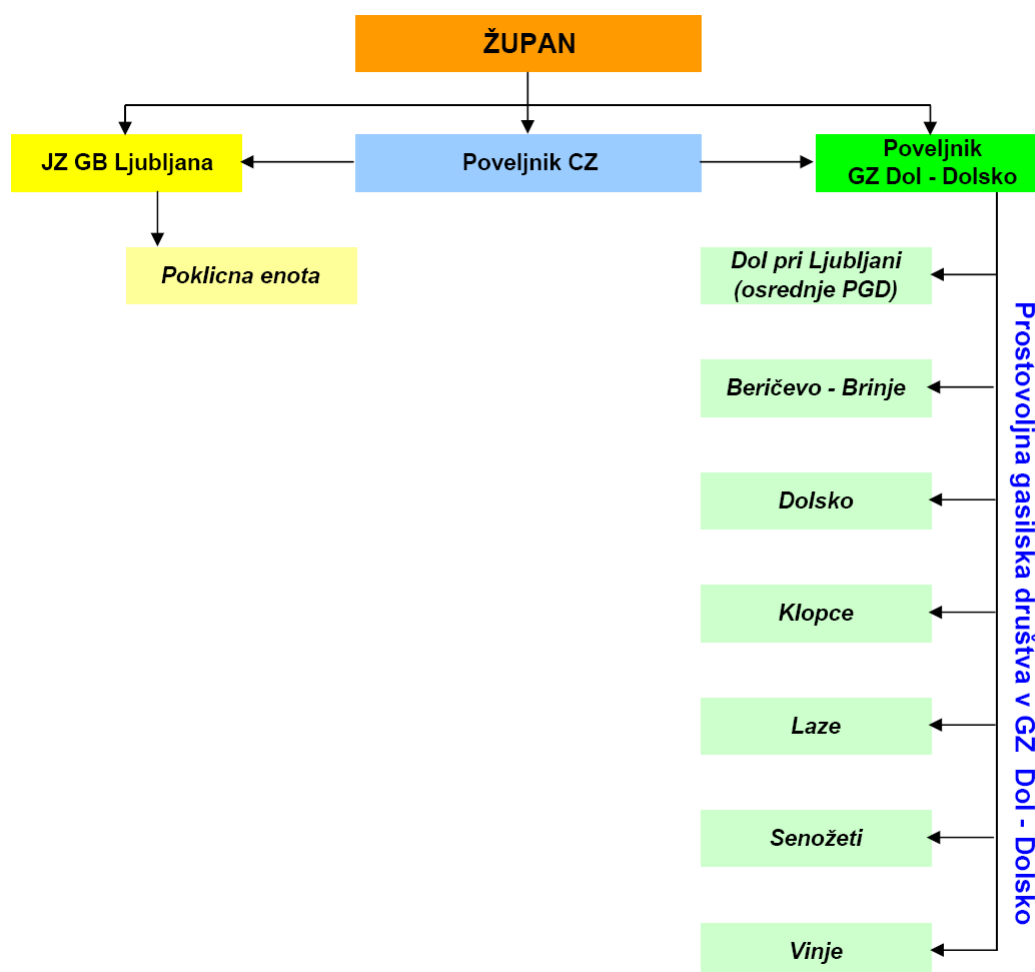
### 2.1. Sile v sistemu zaščite in reševanja občine Dol pri Ljubljani



Slika 1: Splošni prikaz sil, ki lahko nastopajo v sistemu zaščite in reševanja občine Dol pri Ljubljani

Pri izvajanju reševanja se v sistemu zaščite in reševanja upošteva načelo enotnosti sistema ter racionalnosti in postopnosti angažiranja sil in sredstev. Osrednja reševalna organizacija občine Dol pri Ljubljani je, na podlagi določil pogodbe o opravljanju javne lokalne gasilske službe, ki vrši stalno pripravljenost sil in sredstev za ukrepanje ob narvnih in drugih nesrečah, poklicna gasilska enota - Javni zavod Gasilska brigada Ljubljana. Za določene primere in ko je tako določeno v temeljnem načrtu zaščite in reševanja za posamezno nesrečo v občini so osrednji izvajalci tudi prostovoljne gasilske enote. Kadar intervencija zahteva dodatne moči, znanje, material in mehanizacijo, se na podlagi soglasja pristojnega organa občine (župana/nje, poveljnika ali nam. poveljnika OŠCZ) v reševanje vključijo pogodbene organizacije, s katerimi ima občina sklenjeno pogodbo.

## 2.2. Javna gasilska služba občine Dol pri Ljubljani



Slika 2: Pogodbeni izvajalci javne lokalne gasilske službe

Glavni odgovorni tako za varstvo pred požarom kot posledično za javno gasilsko službo je župan, ki vrši nadzor nad opravljanjem službe. V določenih primerih lahko župan pooblasti poveljnika oz. nam. poveljnika CZ Dol pri Ljubljani, da preko pristojnega organa za varstvo pred požarom občine nadzira in usmerja javno gasilsko službo.

Poveljnik javne gasilske službe je poveljnik gasilske zveze Dol - Dolsko, ki ima v podporo poveljstvo sestavljeno iz poveljnikov prostovoljnih gasilskih društev. V javni gasilski službi občine Dol pri Ljubljani so na podlagi pogodbe o opravljanju javne lokalne gasilske službe glavni nosilci prostovoljne gasilske enote. Funkcijo osrednje gasilske enote opravlja PGD Dol pri Ljubljani, ki je tudi splošna reševalna enota, torej tista, ki je načeloma namenjena nosilnemu posredovanju na celotnem območju občine Dol pri Ljubljani. Vsako prostovoljno gasilsko društvo ima svoj požarni okoliš in načeloma (v izrednih primerih) lahko posreduje tudi izven tega območja.

### 3. OPERATIVNO OBMOČJE GASILSKIH ENOT

Prostovoljne gasilske enote opravljajo javno gasilsko službo na svojem teritoriju v skladu z zakonodajo s področja varstva pred naravnimi in drugimi nesrečami. Njihov status je urejen s statutom GZ Dol – Dolsko, statutom posameznega PGD in krovno pogodbo o opravljanju javne lokalne gasilske službe sklenjeno med županom in GZ Dol – Dolsko.

JZ GB Ljubljana na podlagi pogodbe opravlja javno lokalno gasilsko službo na celotnem teritoriju občine Dol pri Ljubljani.

#### 3.1. Teritorialna pristojnost PGD Dol pri Ljubljani

Prostovoljno gasilsko društvo Dol pri Ljubljani ima osnovni teritorij na področju nekdanje krajevne skupnosti Dol pri Ljubljani in zajema naselja Dol, Kleče, Podgora, Videm, Zajelše in Zaboršt.

PGD Dol pri Ljubljani s sklepom župana izvršuje funkcijo osrednjega gasilskega društva, zato razširjeno območje delovanja (alarm II. stopnje) zajema področje celotne občine.

#### 3.2. Pregled teritorialnih pristojnosti PGD v občini Dol pri Ljubljani

Zap. št.	NASELJE	PGD
1	Beričevo	Beričevo – Brinje
2	Brinje	Beričevo – Brinje
3	Dol pri Ljubljani	Dol pri Ljubljani
4	Dolsko	Dolsko
5	Kamnica	Dolsko
6	Kleče pri Dolu	Dol pri Ljubljani
7	Klopce	Klopce
8	Križevska vas	Klopce
9	Laze pri Dolskem	Laze
10	Osredke	Dolsko
11	Petelinje	Dolsko
12	Podgora pri Dolskem	Dol pri Ljubljani
13	Senožeti	Senožeti
14	Videm	Dol pri Ljubljani
15	Vinje	Vinje
16	Vrh pri Dolskem	Klopce
17	Zaboršt pri Dolu	Dol pri Ljubljani
18	Zagorica pri Dolskem	Klopce
19	Zajelše	Dol pri Ljubljani

Tabela 1: Teritorialne pristojnosti PGD vključenih v GZ Dol – Dolsko po naseljih

## 4. SILE, SREDSTVA IN VIRI ZA IZVAJANJE NAČRTA

### 4.1. Pregled sil, ki sodelujejo pri izvedbi nalog iz pristojnosti PGD Dol pri Ljubljani

- a) *Organi PGD Dol pri Ljubljani*
  - Poveljnik PGD Dol pri Ljubljani
  - Poveljstvo PGD Dol pri Ljubljani
  - Predsednik PGD Dol pri Ljubljani
- b) *Enote PGD Dol pri Ljubljani*
  - gasilska operativna enota (4. oddelki)
  - skupine za tehnično reševanje
  - skupine za reševanje iz vode
  - skupina za podvodno reševanje
  - skupina za RKB zaščito in reševanje
  - skupine za prvo pomoč

### 4.2. Upravljanje in vodenje

Vodenje sil za zaščito, reševanje in pomoč je urejeno z Zakonom o varstvu pred naravnimi in drugimi nesrečami (Ur. L. RS 51/2006). Po tem zakonu se varstvo pred naravnimi in drugimi nesrečami organizira in izvaja kot enoten sistem na lokalni, regionalni in državni ravni.

#### 4.2.1. Organi in njihove naloge

##### Poveljnik PGD Dol pri Ljubljani

- usmerja in vodi delo sil za zaščito, reševanje in pomoč,
- operativno organizira potrebno pomoč v silah in sredstvih za izvajanje pomoči,
- sodeluje s poveljnikom GZ Dol – Dolsko,
- sodeluje s poveljnikom CZ občine Dol pri Ljubljani,
- usmerja potek evakuacije prebivalcev na ogroženem območju,
- z regijskim informacijskim centrom sodeluje v pripravah za obveščanje prebivalcev,
- zahteva potrebno pomoč v silah in sredstvih za ZiRP,
- odreja in usklajuje naloge alarmiranja in obveščanja na ogroženem območju,
- organizira RKB dekontaminacijo,
- skrbi za izdelavo končnega poročila o nesreči,
- županu predlaga ukrepe za učinkovito zmanjšanje posledic nesreče in
- opravlja druge naloge iz svoje pristojnosti.

#### Poveljstvo PGD Dol pri Ljubljani

- organizira koordinacijo z ostalimi službami in enotami, ki jih aktivira poveljnik PGD,
- skrbi za hitro in učinkovito komunikacijo med poveljnikom PGD in silami za izvajanje nalog ZiRP,
- skrbi za preskrbo sil za zaščito, reševanje in pomoč,
- usmerja dekontaminacijo,
- koordinira delo med silami za izvajanje nalog ZRP pri dekontaminaciji vodnih virov, zemljišč in prometnic na kontaminiranem območju,
- sodeluje z zdravstvenimi ustanovami pri organiziranju prve medicinske pomoči,
- vodi evidenco o aktivnostih vseh sil za ZRP,
- usmerja tehnično pomoč in reševanje v prizadetih naseljih in območjih,
- koordinira potrebe po materialnih in tehničnih sredstvih,
- sodeluje pri koordinaciji urejanja prometa,
- skrbi za organizacijo prevoza pitne vode na prizadeto območje,
- koordinira delo PGD,
- organizira in koordinira izvajanje nalog požarne varnosti,
- organizira obveščanje prebivalcev,
- vodi evidenco o porabljenih finančnih in uporabljenih materialnih sredstvih iz lastnih ter drugih virov in
- opravlja druge naloge iz svoje pristojnosti.

#### Predsednik PGD Dol pri Ljubljani

- odloča o uporabi sredstev proračuna PGD za pokrivanje stroškov aktiviranih sil,
- odloča o uporabi sredstev proračuna PGD za pomoč prizadetim pri zagotavljanju osnovnih možnosti za življenje,
- zagotavlja finančna sredstva za obnovo pripravljenosti in
- opravlja druge naloge iz svoje pristojnosti.

### **4.2.2. Operativno vodenje**

Dejavnosti za zaščito in reševanje na območju teritorialne pristojnosti PGD Dol pri Ljubljani operativno vodi poveljnik PGD Dol pri Ljubljani, ki mu pri delu pomaga poveljstvo PGD Dol pri Ljubljani.

Poveljnik GZ Dol - Dolsko in poveljnik CZ občine Dol pri Ljubljani spremljata stanje in izvajanje zaščite, reševanja in pomoči na prizadetem območju in šele na zahtevo poveljnika PGD Dol pri Ljubljani organizirata potrebno pomoč iz občine, regije oziroma države.

Poveljstvo PGD ob nesreči lahko organizira naslednje delovne procese:

- operativno načrtovanje,
- organiziranje in izvajanje reševalnih intervencij, ki so v pristojnosti PGD Dol pri Ljubljani,
- zagotavljanje informacijske podpore službam za izvajanje nalog za ZRP,
- zagotavljanje logistične podpore silam za ZRP,
- pomoč silam ZRP in
- opravljanje administrativnih in finančnih zadev.

Pri navedenih nalogah sodelujejo člani poveljstva PGD Dol pri Ljubljani. Poveljnik PGD Dol pri Ljubljani lahko za izvedbo posamezne naloge ustanovičasne delovne skupine ali druga delovna telesa.

Poveljnik PGD Dol pri Ljubljani lahko za opravljanje posameznih nalog določi vodjo intervencije, ki so mu podrejene vse sile, ki sodelujejo pri izvajanju nalog zaščite, reševanja in pomoči na prizadetem območju.

Logistično podporo tem silam, ki obsega zagotavljanje zvez, opreme, materiala, prevoza, informacijske podpore, prehrane, zdravstvenega in drugega varstva, zagotavlja poveljstvo PGD Dol pri Ljubljani z enoto za podporo.

Posledice nesreče je treba čim prej ustrezno dokumentirati. Prav tako je treba dokumentirati tudi vse odločitve poveljnika PGD Dol pri Ljubljani in drugih organov.

Naloga poveljstva PGD Dol pri Ljubljani je, da v čim krajšem času vzpostavi pregled nad stanjem na prizadetem območju, presodi predvideni razvoj situacije, zagotovi nujno pomoč na prizadetem območju in sprejme glede na pričakovano širjenje nesreče vse ukrepe, ki so nujno potrebni za reševanje ljudi in materialnih dobrin. Če je potrebna evakuacija prebivalstva, je naloga poveljstva, da zagotovi vse potrebno za prevoz in nastanitev prebivalstva.

Vsi vodje so dolžni svojemu nadrejenemu vodji o izvedenih nalogah poročati vsako uro.

#### **4.3. Materialna in tehnična sredstva za izvajanje načrta**

Materialna in tehnična sredstva za izvajanje načrta predpisuje Uredba o organiziranju in opremljanju sil za zaščito, reševanje in pomoč (Ur. l. RS štev. 22/1999, 99/1999, 102/2000, 33/2002, 106/2002, 21/2005, 110/2005,

5/2007) so enotna za področje celotne države glede na razvrstitev gasilskih enot. PGD Dol pri Ljubljani je razvrščeno v III. kategorijo.

**P-1:** Seznam dejanske in potrebne zaščitne in reševalne opreme ter orodja

#### 4.4. Finančna sredstva za izvajanje načrta

Finančna sredstva se načrtujejo za:

- Funkcionalne izdatke (vzdrževanje, goriva in maziva, energenti, zavarovanje, nadomestila in drugi izdatki),
- Izobraževanje in usposabljanje,
- Nadomestila članom za dejavnost (prevozni stroški, mobilna telefonija...),
- Ostalo društveno dejavnost, pomembno za operativno delo (mladina, tekmovanja, vaje, preventivna dejavnost...)
- Zaščitno in reševalno opremo (nabava in vzdrževanje),
- Gasilska vozila, črpalke, gasilnike, orodje...

Sredstva se zagotavljajo v skladu z navodili o izvajanju proračuna za tekoče leto in predpisi, ki omogočajo črpanje sredstev iz rezerv proračuna v primeru naravnih in drugih nesreč.

Stroški sanacije in nastalih škod se v skladu z občinskim Načrtom zaščite in reševanja v primeru naravnih in drugih nesreč zagotovijo po posebnem odloku občinskega sveta.

#### 4.5. Finančna pooblastila pomembna za vodenje intervencije

Poveljnik Gasilske brigade Ljubljana oziroma njegov namestnik uporablja interna določila JZ-GB Ljubljana.

Poveljnik Gasilske zveze Dol - Dolsko sme odrediti aktivnosti za zaščito, reševanje in pomoč v teh finančnih okvirih:

- odrediti sme vse aktivnosti, ki jih lahko pokrije iz sredstev gasilske zveze oz. društev, če je tako interno dogovorjeno.

Poveljnik PGD Dol pri Ljubljani sme odrediti aktivnosti za zaščito, reševanje in pomoč v teh finančnih okvirih:

- odrediti sme vse aktivnosti, ki jih lahko pokrije iz sredstev PGD Dol pri Ljubljani.

Vsi navedeni medsebojno usklajujejo kritje stroškov aktivnosti za zaščito, reševanje in pomoč ob posamezni intervenciji tako, da bi dosegli optimalno uporabo finančnih sredstev.

***Če je za uspešno in učinkovito izvedbo intervencije potrebno angažirati dodatne sile (sile CZ in druge operativne sestave gasilcev) in sredstva (MTS in finančna), to odobri v skladu s svojimi pristojnostmi:***

- ***pristojni poveljnik CZ oziroma namestnik poveljnika CZ ali***
- ***župan.***

## 5. PREGLED GASILSKIH ENOT IN SREDSTEV V OBČINI DOL PRI LJUBLJANI

V občini Dol pri Ljubljani deluje 7 prostovoljnih gasilskih društev, od katerih je eno III. kategorije in je osrednje PGD, drugih 6 pa je I. kategorije.

### 5.1. Seznam PGD v občini Dol pri Ljubljani

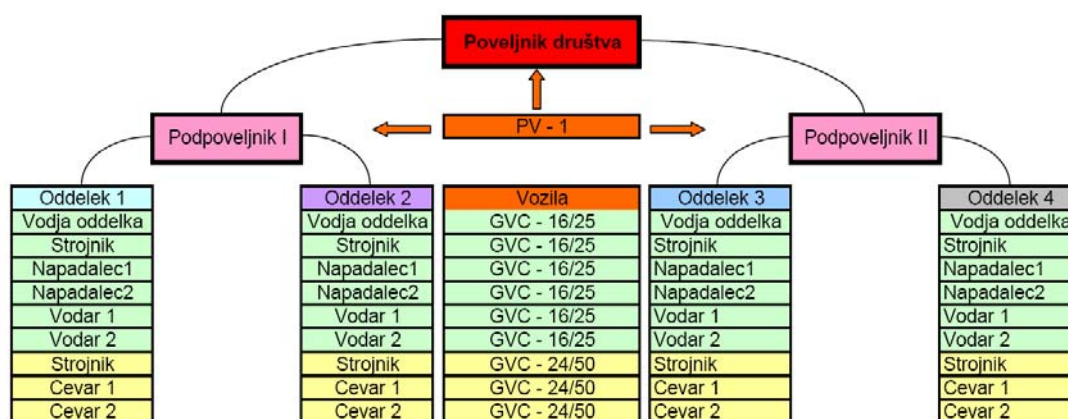
PGD	Kategorija	Operativnih gasilcev	Vozila
Dol pri Ljubljani	III.	32	PV-1, GVC-16/15
Beričevo - Brinje	I.	15	GV-V1, GVC-24/50
Dolsko	I.	15	GV-1, GVC-24/50
Klopce	I.	15	GVGP, GV-1
Laze	I.	15	GVM-1, GV-1
Senožeti	I.	15	GVGP, GV-1, GVC24/50
Vinje	I.	15	GV-1

Tabela 2: Pregled prostovoljnih gasilskih društev v občini Dol pri Ljubljani

### 5.2. Operativna enota PGD Dol pri Ljubljani

Operativna enota PGD Dol pri Ljubljani je organizirana tako, da je sposobna samostojno posredovati. V ta namen so organizirani 4. oddelki z devetimi gasilci, ki jih vodi vodja oddelka. Oddelku sta na voljo dve operativni vozili GVC 16/15 in GVC 24/50 (v postopku nabave). Vsak dan je en oddelk v povečani pripravljenosti in vsak trenutek pripravljen za izvoz. Dva oddelka sta v pripravljenosti. Četrty oddelk počiva in se aktivira samo kot zamenjava prvega aktiviranega oddelka, ki tako odide na počivanje.

Vodji dveh oddelkov sta podrejena podpoveljniku. Poveljniškemu kadru je na voljo poveljniško vozilo PV-1. Poveljniški kader se aktivira smiselno glede na število aktiviranih oddelkov.

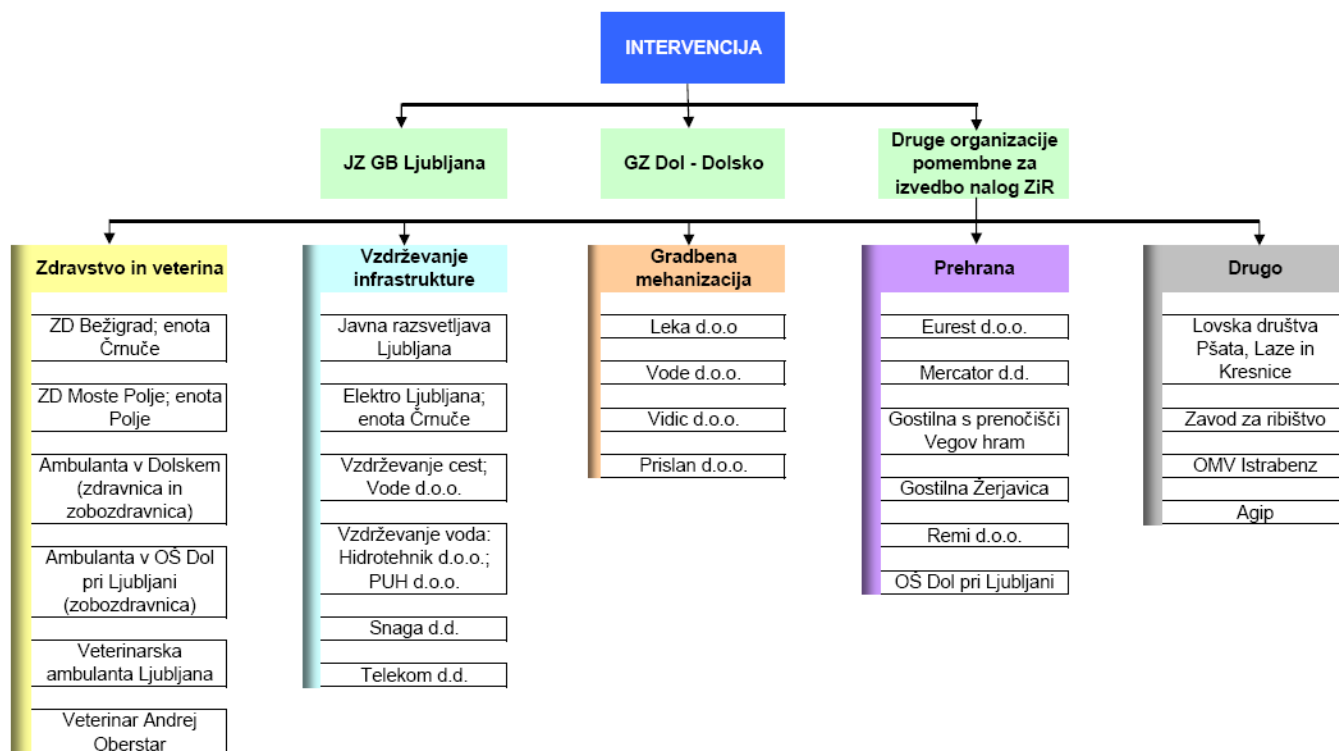


Slika 3: Operativna organizacijska shema PGD Dol pri Ljubljani

### P-2: Pregled operativnega kadra PGD Dol pri Ljubljani

## 6. PREGLED ORGANIZACIJ POMEMBNIH ZA IZVEDBO NALOG ZAŠČITE IN REŠEVANJA

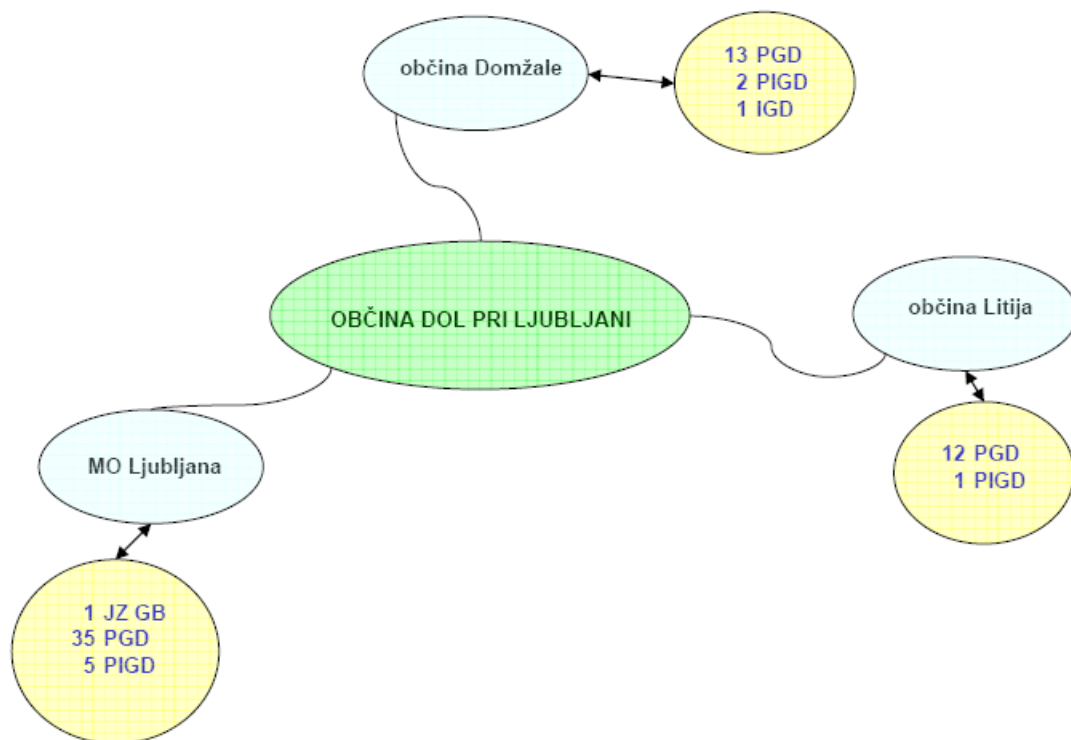
Storitve organizacij, ki razpolagajo z dodatno opremo in kadri, se aktivira preko pristojnega organa občine (štaba za Civilno zaščito), ki razpolaga z vsemi potrebnimi podatki o odgovornih osebah in sredstvih. V primeru organizacij, ki so navedene v drugih načrtih ZiR, se lahko aktivira tudi na podlagi zahteve vodje intervencije direktno.



Slika 4: Pregled organizacij pomembnih za izvedbo nalog ZiR

**P-3:** Seznam pomembnih organizacij za izvedbo nalog zaščite in reševanja

## 7. PREGLED GASILSKIH ENOT IN SREDSTEV V SOSEDNJIH OBČINAH



Slika 5: Pregled gasilskih enot v sosednjih občinah

**7.1. Mestna občina Ljubljana**

V MO Ljubljana deluje JZ GB Ljubljana, 35 prostovoljnih teritorialnih in 5 prostovoljnih industrijskih gasilskih društev:

PGD BARJE  
PGD BIZOVIK  
PGD BRDO  
PGD ČRNUČE  
PGD DRAVLJE  
PGD GAMELJNE  
PGD GUNCLJE - MALE VIŽMARJE  
PGD JEŽICA  
PGD KOZARJE  
PGD LIPOGLAV  
GD LJUBLJANA - MESTO  
PGD MEDNO  
PGD NADGORICA  
PGD PODGORICA - ŠENTJAKOB  
PGD PODUTIK - GLINCE  
PGD PREŽGANJE  
PGD RAŠICA  
GD RUDNIK  
PGD SLAPE - POLJE  
PGD SOSTRO  
PGD SPODNJA ŠIŠKA  
PGD STANEŽIČE - DVOR  
PGD STOŽICE  
PGD ŠENTVID  
PGD ŠMARTNO OB SAVI  
PGD ŠTEPANJSKO NASELJE  
PGD TACEN  
PGD TOMAČEVO - JARŠE  
PGD TRNOVO  
PGD VIČ  
PGD VIŽMARJE - BROD  
PGD ZADOBROVA SNEBERJE  
PGD ZALOG SP. KAŠELJ  
PGD ZGORNJA ŠIŠKA  
PGD ZGORNJI KAŠELJ  
PiGD KOLINSKA  
PiGD VIATOR VEKTOR  
PiGD BELINKA  
PiGD PAPIRNICA VEVČE  
PiGD TEOL

**P-4:** Pregled prostovoljnih GE in sredstev v MO Ljubljana

## 7.2. Občina Domžale

V občini Domžale deluje 13 prostovoljnih teritorialnih, 2 prostovoljna industrijska in 1 industrijsko gasilsko društvo:

PGD Dob  
PGD Domžale mesto  
PGD Homec  
PGD Ihan  
PGD Jarše-Rodica  
PGD Pšata-Dragomelj  
PGD Radomlje  
PGD Rova  
PGD Stob-Depala vas  
PGD Studenec pri Krtini  
PGD Študa  
PGD Vir  
PGD Žeje-Sv. Trojica  
PIGD LIP Radomlje  
PIGD TOSAMA Vir  
IGD Helios Domžale

**P-5:** Pregled GE in sredstev v občini Domžale

## 7.3. Občina Litija

V občini Litija deluje 12 prostovoljnih teritorialnih in 1 prostovoljno industrijsko gasilsko društvo:

PGD Breg  
PGD Dole  
PGD Gabrovka  
PGD Hotič  
PGD Jevnica  
PGD Kresnice  
PGD Litija  
PGD Polšnik  
PGD Ribče  
PGD Sava  
PGD Tihaboj  
PGD Vače  
PIGD Predilnica Litija

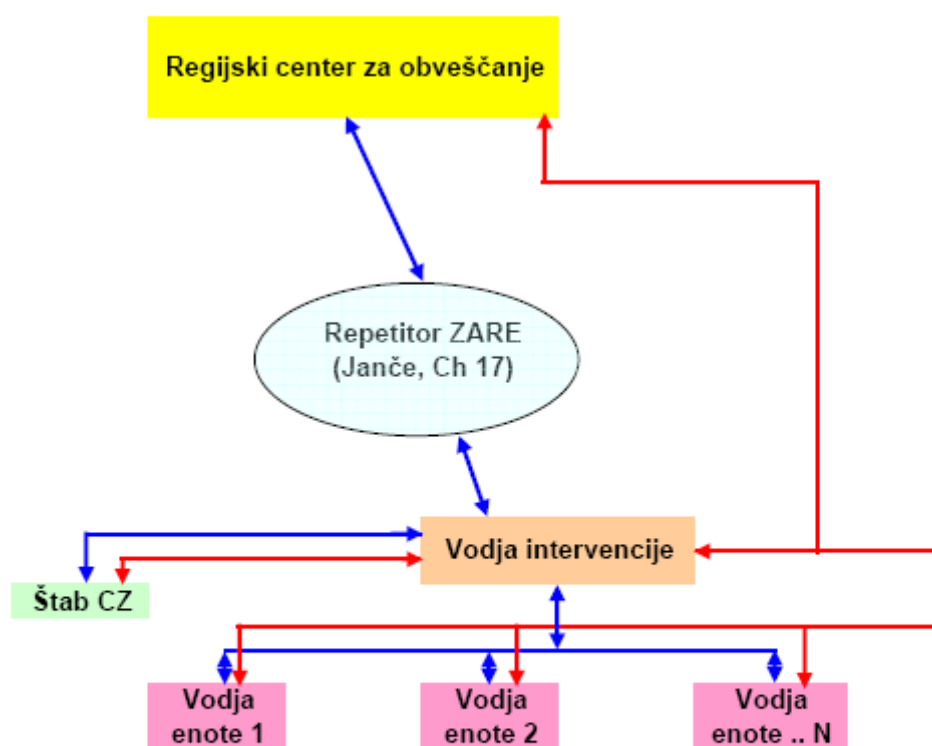
**P-6:** Pregled GE in sredstev v občini Litija

## 8. NAČRT UPORABE SISTEMA ZVEZ MED INTERVENCIJO

Med intervencijami sodelujoče gasilske enote in drugi organi, ki sodelujejo v intervencijah, uporabljajo naslednje vrste zvez:

- Brezžične zveze
  - Radijske kanale v sistemu zvez ZARE,
  - Sistem pozivnikov sistema ZARE,
  - Mobilno telefonijo
- Ožičene zveze
  - Stacionarno telefonijo,
  - Internetno komunikacijo

### 8.1. Organizacija zvez



Legenda:

- ožičene zveze
- brezžične zveze

Slika 6: Načrt uporabe zvez med intervencijo

V sistemu zvez ZARE se za potrebe radijskih povezav med enotami uporabljata dva simpleksna kanala. Za zveze vodje intervencije s Centrom za obveščanje, poveljnikom CZ, poveljnikom PGD in poveljnikom GZ se uporablja semiduplexni kanal preko repetitorja Janče. Izjemoma, v primeru

slabega signala, se lahko semiduplexni kanal uporablja za zveze med enotami na terenu.

V primeru potrebe, lahko center dodeli več semiduplexnih kanalov za delo med uporabniki.

Simpleksni kanali se uporabljajo za samostojno delo v regijah, oziroma za povezavo med enotami na terenu (gasilski kanal 47).

Kanala 33 in 34 se prvenstveno uporabljata za zveze s helikopterjem na terenu, v primeru potrebe pa tudi za druge zveze.

Pristojni Regijski Center za obveščanje ima kontrolo nad radijskim prometom in dodeljuje simpleksne in semiduplexne kanale uporabnikom, ki pa smejo uporabljati le tiste, za katere so se dogovorili s Centrom za obveščanje, oziroma jim jih le-ta dodeli v primeru intervencije.

Na območju občine Dol pri Ljubljani se za komunikacijo z ReCO Ljubljana uporablja repetitor Janče na kanalu 17. Za komunikacijo na lokalni ravni pa se uporablja delovni kanal 47 in rezervni 48. Uporabo obeh kanalov mora predhodno sproti odobriti ReCO Ljubljana.

**P-7: Organizacija zvez PGD Dol pri Ljubljani**

**8.2. Pozivni znaki v sistemu radijskih zvez ZARE vodilnih organov v občini**

<b>GASILSKA ZVEZA SLOVENIJE</b>	<b>500</b>	<b>POVELJSTVO GZS</b>
	501	Poveljnik GZS
<b>REGIJA</b>	<b>300</b>	<b>POVELJSTVO REGIJE LJ-I</b>
	301	Poveljnik regije Ljubljanska I
<b>SEDEŽ GASILSKE ZVEZE</b>	<b>200</b>	<b>POVELJSTVO ZVEZE</b>
DOL - DOLSKO	201	Poveljnik zveze
<b>OBČINA DOL PRI LJUBLJANI</b>	<b>100</b>	<b>ŠTAB CIVILNE ZAŠČITE</b>
DOL	101	Poveljnik CZ
DOL	102	Član štaba CZ za požarno varstvo
DOL	103	Član štaba CZ za RKB zaščito
DOL	104	Član štaba CZ za prvo pomoč
DOL	105	Član štaba CZ za potresno varnost
DOL	110	Sedež štaba CZ

Tabela 3: Pozivni znaki vodilnih organov

**P-8: Imenik v sistemu zvez ZARE za vodilne organe**

### 8.3. Pozivni znaki v sistemu radijskih zvez ZARE PGD Dol pri Ljubljani

<b>PGD DOL PRI LJUBLJANI</b>	<b>Operativna funkcija</b>
DOL 1	Poveljnik PGD
DOL 2	Podpoveljnik I
DOL 3	Podpoveljnik II
DOL 4	Pomočnik poveljnika za tehniko in zveze
DOL 5	Pomočnik poveljnika za logistiko
DOL 6	Vodja oddelka I
DOL 7	Vodja oddelka II
DOL 8	Vodja oddelka III
DOL 9	Vodja oddelka IV
<b>DOL 10</b>	<b>Sedež PGD</b>
DOL 11	Strojnik – voznik GVC-16/25
DOL 12	Strojnik – voznik GVC 24/50
DOL 13	
DOL 14	
DOL 15	
DOL 16	
DOL 17	
DOL 18	
DOL 19	
DOL 20	
DOL 21	PV-1
DOL 41	GVC 16/15
DOL 45	GVC 24/50 (v postopku nabave)
DOL 91	GVM-1

Tabela 4: Pozivni znaki PGD Dol pri Ljubljani

**P-9:** Imenik v sistemu zvez ZARE za PGD Dol pri Ljubljani

#### 8.4. Obveznost javljanja

Pri intervenciji oziroma vaji ReCO beleži 7 časov, ki jih je potrebno javiti operaterju na centrali :

Čas	Dogodek	Javljalec
1	Zahteva po aktiviranju OE PGD	Klic na 112
2	Izvedba aktiviranja OE PGD	ReCO
3	Prejem poziva	Vodja intervencije
4	Izvoz OE PGD	Vodja intervencije
5	Prispetje na kraj nesreče	Vodja intervencije
6	Odhod s kraja nesreče	Vodja intervencije
7	Vzpostavitev stanja pripravljenosti	Vodja intervencije

Tabela 5: Javljanje in beleženje ključnih časov med intervencijo

#### 8.5. Pravila komuniciranja

##### SPLOŠNA NAVODILA

- ✦ pred oddajanjem, se odloči, kaj boš rekel. Sporočilo naj bo kratko in jasno
- ✦ preveri, če imaš nastavljen pravi kanal in če je prost. Nikoli ne vpadaš v zvezo
- ✦ svoje sporočilo oblikuj v kratke stavke. Govori počasi in naravno, ne preglasno
- ✦ izogibaj se prekomernih in neuradnih klicev
- ✦ mikrofona drži 5 – 8 cm od ust in ga po možnosti zaščiti pred hrupom iz okolice
- ✦ z govorom začni sekundo ali dve po stisku PTT tipke in tipko spusti šele sekundo ali dve potem, ko sporočilo končaš
- ✦ če je zveza slaba črkuj sporočilo po tablicah črkovanja

##### POSTOPEK POGOVORA

**Senožeti 1, Senožeti 1 javi se, kliče Dol 1**

Senožeti 1 = tisti, ki ga kličemo

Dol 1 = tisti, ki kliče

**Dol 1, Senožeti 1 na sprejemu**

**Senožeti 1, Dol 1 ti sporoča.... Sprejem.**

{ *pogovor* }

**Senožeti 1 Dol1 končano.**

Zvezo končuje tisti, ki jo je vzpostavil.

**OCENA SLIŠNOSTI**

- 5 – Odlična razumljivost (brez šumenja in škrtanja)
- 4 – Dobro razumljive vse besede
- 3 – Težave pri razumevanju nekaterih besed
- 2 – Težave pri razumevanju večine besed in prekinitve
- 1 – Popolna nerazumljivost

**8.6. Tablici črkovanja**

## SLOVENSKA

<b>A</b>	ANKARAN	<b>O</b>	ORMOŽ
<b>B</b>	BLED	<b>P</b>	PIRAN
<b>C</b>	CELJE	<b>R</b>	RAVNE
<b>Č</b>	ČATEŽ	<b>S</b>	SOČA
<b>D</b>	DRAVA	<b>Š</b>	ŠMARJE
<b>E</b>	EVROPA	<b>T</b>	TRIGLAV
<b>F</b>	FALA	<b>U</b>	UNEC
<b>G</b>	GORICA	<b>V</b>	VELENJE
<b>H</b>	HRASTNIK	<b>Z</b>	ZALOG
<b>I</b>	IZOLA	<b>Ž</b>	ŽALEC
<b>J</b>	JADRAN	<b>Q</b>	QUEEN
<b>K</b>	KAMNIK	<b>W</b>	DVOJNI V
<b>L</b>	LJUBLJANA	<b>X</b>	IKS
<b>M</b>	MARIBOR	<b>Y</b>	IPSILON
<b>N</b>	NANOS		

## MEDNARODNA

<b>A</b>	ALPHA	<b>N</b>	NOVEMBER
<b>B</b>	BRAVO	<b>O</b>	OSCAR
<b>C</b>	CHARLIE	<b>P</b>	PAPA
<b>D</b>	DELTA	<b>Q</b>	QUEEN
<b>E</b>	EHO	<b>R</b>	ROMEO
<b>F</b>	FOXTROT	<b>S</b>	SIERRA
<b>G</b>	GOLF	<b>T</b>	TANGO
<b>H</b>	HOTEL	<b>U</b>	UNIFORM
<b>I</b>	INDIA	<b>V</b>	VICTOR
<b>J</b>	JULIET	<b>W</b>	WHISKEY
<b>K</b>	KILO	<b>X</b>	X – RAY
<b>L</b>	LIMA	<b>Y</b>	YANKEE
<b>M</b>	MIKE	<b>Z</b>	ZULU

## 9. AKTIVIRANJE SIL ZA ZAŠČITO REŠEVANJE IN POMOČ TER NJIHOV NASTOP

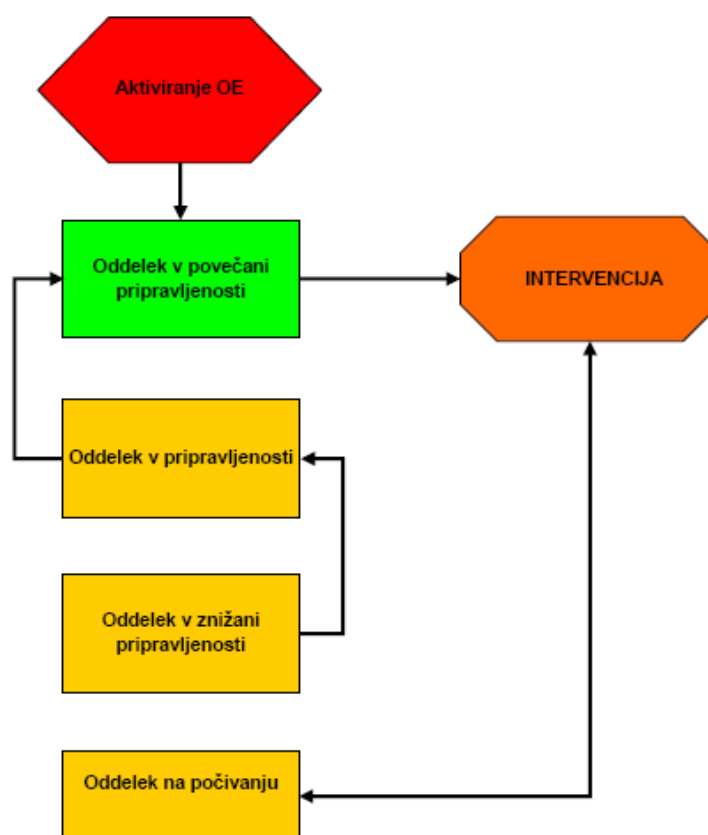
Aktiviranje enot v občini Dol pri Ljubljani je enotno urejeno z dokumentom Alarmiranje in sistem zvez.

### D-2: Alarmiranje in sistem zvez

#### 9.1. Načrt aktiviranja PGD Dol pri Ljubljani

Glede na operativno organiziranost aktiviranje poteka takole:

1. Aktiviranje 1. skupine oddelka v povečani pripravljenosti;
2. Aktiviranje 2. skupine oddelka v povečani pripravljenosti in hkrati sprememba statusa oddelka v pripravljenosti v povečano pripravljenost in iz statusa znižane pripravljenosti v pripravljenost. Pri tem se upošteva zaporedje oddelkov;
3. Ponovitev postopkov 1 in 2 za naslednji oddelek;
4. Odhod prvo aktiviranega oddelka na počivanje ter aktiviranje oddelka v počivanju (velja za večje nesreče s časom trajanje intervencije več kot en dan);
5. Ponavljanje postopka 4 do zaključka intervencije.



Slika 7: Aktiviranje OE PGD Dol pri Ljubljani

## **9.2. Povezovanje z drugimi PGD v primeru intervencije v občini Dol pri Ljubljani**

PGD Dol pri Ljubljani je, podobno kot druga PGD, za nesrečo v svojem operativnem okolišu aktivirano v alarmu I. stopnje. V tem primeru je vodja oddelka hkrati tudi vodja intervencije. V primeru večjega obsega vodenje lahko preda nadrejenemu podpoveljniku.

PGD Dol pri Ljubljani je kot osrednje društvo vedno aktivirano v alarmu II. stopnje. V tem primeru vodja oddelka lahko prevzame vodenje intervencije, če mu jo vodja lokalne OE želi predati.

Vodja intervencije mora vsako pomoč zahtevati preko ReCo.

V dopoldanskem času, v primeru prometne nesreče in v alarmu III. stopnje se aktivira tudi JZ GB Ljubljana. V tem primeru se vodenje intervencije lahko preda vodji poklicne enote JZ GB Ljubljana.

## **9.3. Povezovanje v primeru širše nesreče v občini Dol pri Ljubljani**

V primeru širše nesreče se v skladu z veljavnimi načrti zaščite in reševanja občine Dol pri Ljubljani aktivira štab Civilne zaščite. Vodja intervencije vodenje izvaja v skladu z usmeritvami, ki mu jih daje štab CZ.

Za velike gasilske intervencije se lahko po dogovoru s poveljnikom CZ Dol pri Ljubljani in županom formira operativni štab intervencije, ki je lahko sestavljen na drugačen način (iz gasilskih vodij in drugih strokovnjakov).

Vse odločitve ob nesrečah, ki bi lahko imele posledice za ljudi in okolje v širši okolici intervencije, obvezno potrdi poveljnik CZ.

Na osnovi potreb in zahtev vodje intervencije, štab CZ zagotavlja logistično in drugo podporo z različnimi enotami, ki so potrebne za uspešno izvajanje intervencije.

## **9.4. Povezovanje z drugimi enotami zaščite in reševanja v drugih občinah**

Na zahtevo ReCO za pomoč v drugih občinah je potrebno pridobiti dovoljenje župana.

**10. UKREPI IN NALOGE ZAŠČITE, REŠEVANJA IN POMOČI****10.1. Ukrepi in naloge zaščite**

V skladu z načrti zaščite in reševanja občine Dol pri Ljubljani smo gasilci aktivno vključeni v izvajanje nalog zaščite pred posledicami naravnih in drugih nesreč v občini Dol pri Ljubljani.

ZAŠČITNI UKREP	NALOGE	IZVAJALCI
PROSTORSKI, URBANISTIČNI, GRADBENI IN DRUGI TEHNIČNI ZAŠČITNI UKREPI	<ul style="list-style-type: none"> <li>• preventivni ukrepi pri urejanju prostora in naselij na ogroženem območju (nasipi, zaježitve, poseke...)</li> <li>• zaščita obstoječih objektov, naprav in drugih sredstev, ki so nujno potrebni za opravljanje življenjsko pomembnih dejavnosti:               <ul style="list-style-type: none"> <li>- nemoteno delovanje komunale</li> <li>- oskrba z električno energijo</li> <li>- delovanje telekomunikacij</li> </ul> </li> </ul>	<ul style="list-style-type: none"> <li>• podjetja, zavodi in druge organizacije s področja komunalne, elektro in druge dejavnosti,</li> <li>• glede na razmere pomoč občinskih enot za tehnično reševanje,</li> <li>• <b>PGD</b></li> </ul>
EVAKUACIJA	<ul style="list-style-type: none"> <li>• preselitev prebivalcev na varnejša območja</li> <li>• zagotavljanje nujnih prometnih povezav</li> </ul>	<ul style="list-style-type: none"> <li>• štab CZ Občine Dol pri Ljubljani,</li> <li>• <b>PGD</b></li> <li>• cestna podjetja,</li> <li>• PU Ljubljana</li> <li>• prevozniki</li> </ul>
SPREJEM IN OSKRBA OGROŽENIH PREBIVALCEV	<ul style="list-style-type: none"> <li>• začasna nastanitev in oskrba s hrano, pitno vodo ter drugimi življenjsko pomembnimi sredstvi</li> <li>• nujna zdravstvena oskrba</li> <li>• delovanje komunalne infrastrukture</li> <li>• nujna zdravstvena oskrba živali</li> <li>• zagotavljanje drugih osnovnih pogojev za življenje živali (zaščita krme)</li> </ul>	<ul style="list-style-type: none"> <li>• štab CZ Občine Dol pri Ljubljani</li> <li>• <b>PGD</b></li> <li>• javne službe,</li> <li>• organizacije za zdravstveno varstvo</li> <li>• veterinarske službe</li> <li>• organizacije za varstvo živali</li> </ul>
RKB ZAŠČITA IN REŠEVANJE	<ul style="list-style-type: none"> <li>• detekcija in identifikacija nevarnih snovi v okolju ( ob izlitju, izpustu)</li> <li>• označevanje kontaminiranega zemljišča</li> <li>• priporočila za osebno in skupno zaščito ljudi in živali</li> <li>• dekontaminacija</li> </ul>	<ul style="list-style-type: none"> <li>• <b>PGD Dol pri Ljubljani</b></li> <li>• oddelek za RKB izoidovanje regije Ljubljana</li> </ul>
ZAŠČITA KULTURNE DEDIŠČINE	<ul style="list-style-type: none"> <li>• pomoč pri izvajanju ukrepov, dejavnosti in sredstvih za zaščito stavbne in druge kulturne dediščine</li> </ul>	<ul style="list-style-type: none"> <li>• <b>PGD</b></li> </ul>

Tabela 6: Splošni ukrepi in naloge zaščite

### 10.1.1. Prostorski, urbanistični, gradbeni in drugi tehnični ukrepi

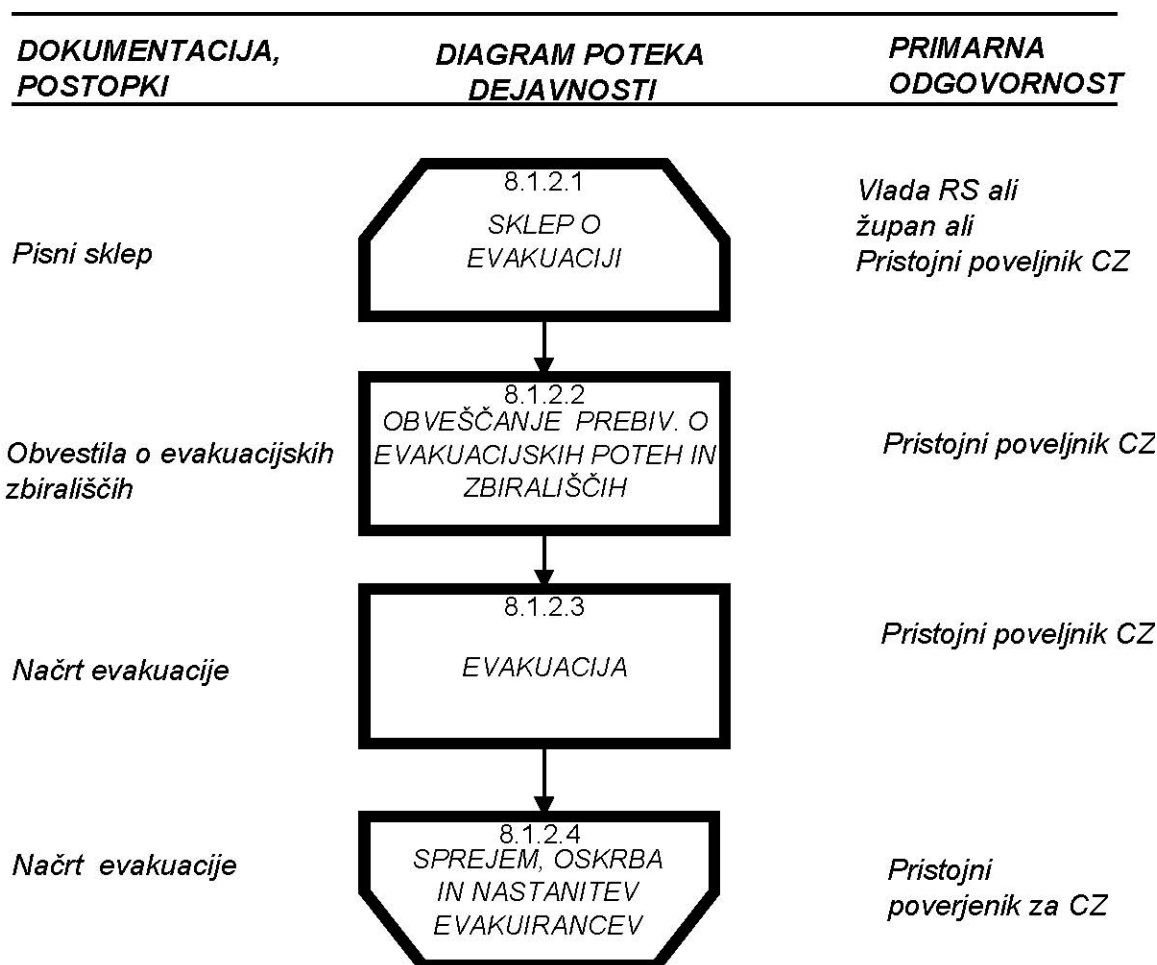
Prostorski, gradbeni in tehnični ukrepi se pričnejo izvajati takoj po prvih obvestilih o zvišanju nevarnosti nastanka nesreče oziroma predvidenih hujših posledic.

Prostovoljna gasilska društva morajo takoj ob pojavu nevarnosti za nastanek nesreče ali njenih hujših posledic začeti z izvajanjem operativnih in zaščitnih ukrepov in sicer se mora zagotoviti:

- dodatna obramba nasipov ob poplavah,
- zapora ali zaščita prometnic,
- dodatna zaščita objektov, gozda ali drugih površin pred požarom,
- odstranitev pomembnih stvari iz kleti, stanovanj oz. hiš, skladišč in drugih prostorov in

V primeru nesreč širšega obsega se na zahtevo občinskega poveljnika CZ v izvajanje ukrepa vključijo regijske enote za tehnično reševanje v razpoložljivih silah in sredstvih.

### 10.1.2. Evakuacija



Slika 8: Diagram poteka evakuacije

Evakuacija pomeni organiziran začasen umik prebivalcev iz ogroženih na varnejša območja in se izvaja le v primeru, ko drugače ni mogoče zagotoviti varnost ljudi in materialnih dobrin. Evakuacija se izvaja pred nastopom nesreče ali njene razširitve. Če je časa dovolj, se lahko poleg evakuacije ljudi in živali izvaja tudi evakuacija materialnih dobrin.

Evakuacijo lahko odredi župan oziroma v nujnih primerih poveljnik CZ.

Evakuacijo pripravi, organizira in usmerja občinski poveljnik CZ, ki prebivalce o evakuacijskih poteh in zbirališčih obvešča preko javnih medijev.

Na zbirališčih se izvaja zdravstveni in veterinarski nadzor, določena oskrba in namestitvev evakuiranih prebivalcev.

V kolikor gre za nesrečo večjih razsežnosti evakuacijo usmerja in usklajuje poveljnik CZ regije Ljubljana.

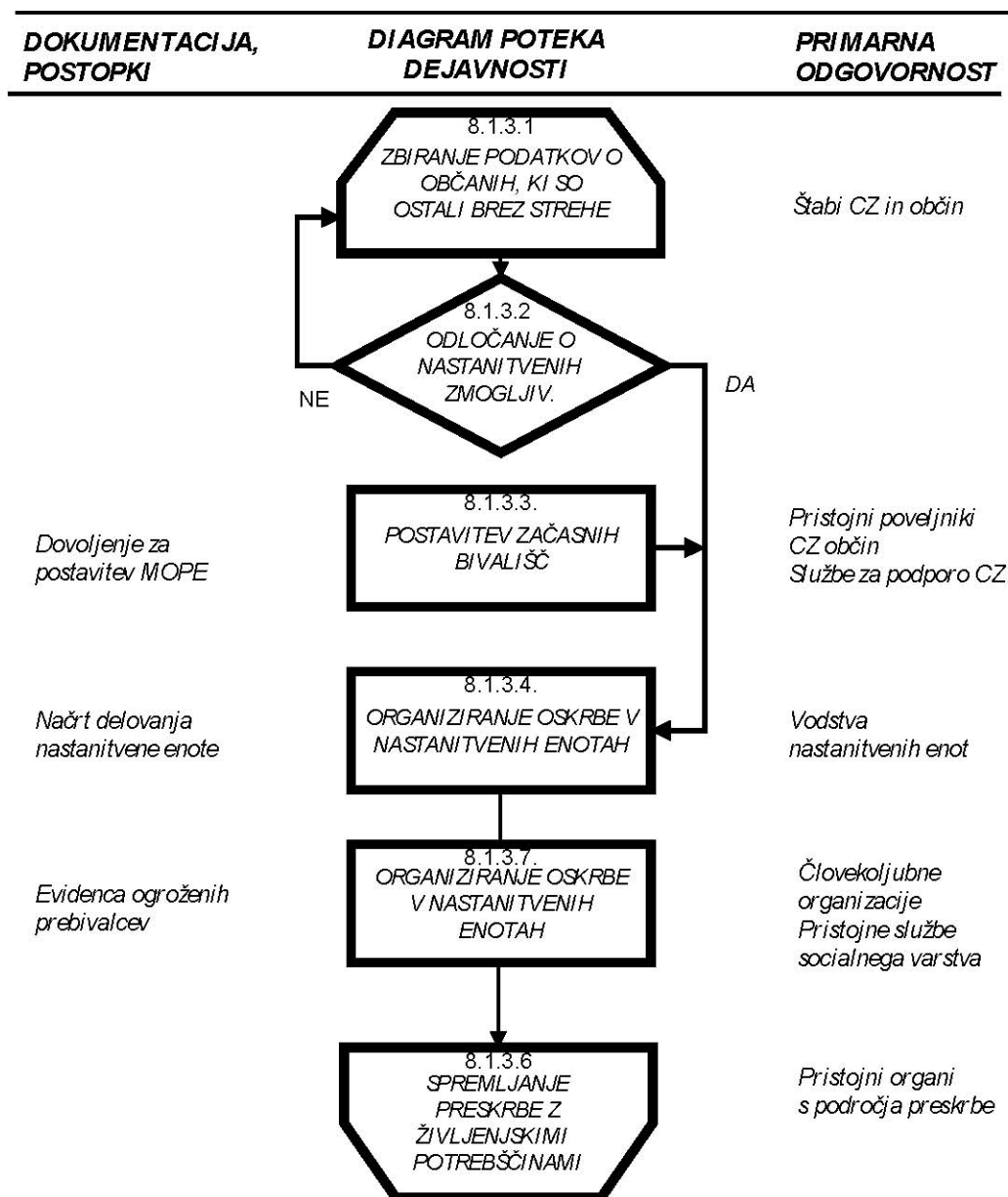
### **10.1.3. Sprejem in oskrba ogroženih prebivalcev**

Začasna nastanitev in oskrba evakuiranih ter prizadetih obsega:

- urejanje sprejemališč za evakuirane prebivalce,
- nastanitev prebivalstva,
- oskrba z najnujnejšimi življenjskimi potrebščinami in
- zbiranje in razdeljevanje človekoljubne pomoči.

Evakuirani prebivalci se sprejmejo na določena mesta, kjer se jim zagotovijo najnujnejše možnosti za nastanitev, hrano, obleko ter zdravstveno oskrbo.

Naloge na tem področju opravljajo predvsem službe CZ za podporo, PGD-ji, podjetja, ki razpolagajo z nastanitvenimi in prehrabnenimi zmogljivostmi, RKS, Slovenska Karitas in druge človekoljubne organizacije, centri za socialno delo in druge socialne službe ter občani v okviru sosedске pomoči.



Slika 9: Diagram poteka sprejema in oskrbe ogroženih prebivalcev

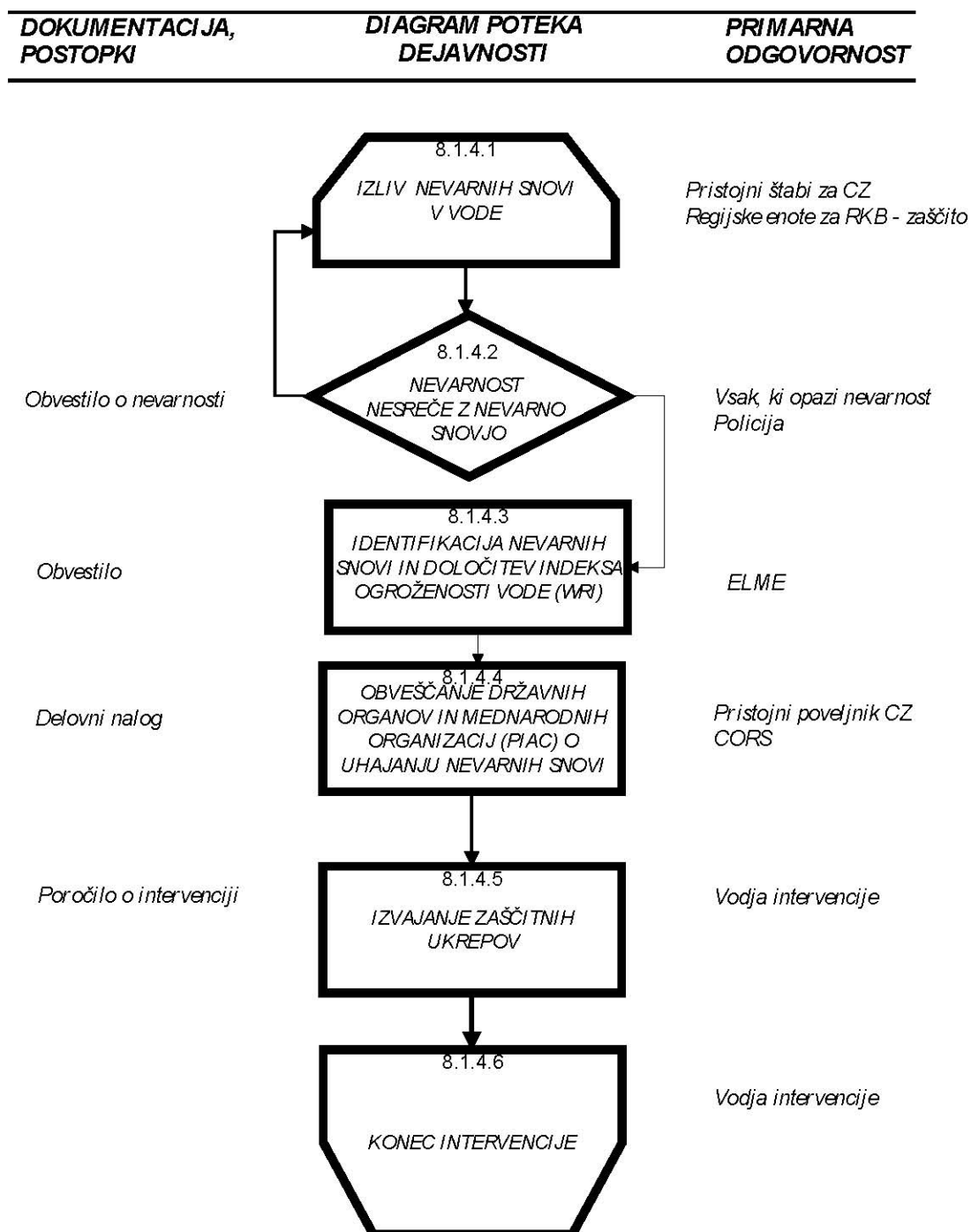
#### 10.1.4. RKB zaščita

Ob naravnih in drugih nesrečah obstaja nevarnost, da zaradi poškodb na objektih in napravah, kjer se proizvajajo, uporabljajo, hranijo ali prevažajo nevarne snovi, pride do nenadzorovanega uhajanja teh snovi v okolje. Na celotnem območju nesreče je treba pooprstiti nadzor nad nevarnimi snovmi in ravnanjem z njimi. Ob obvestilu ob izlitju nevarne snovi oziroma ob informaciji, da je narava onesnažena z nevarno snovjo, se takoj obvesti poveljnika CZ regije Ljubljana.

Nadzor izvajajo gasilci, prebivalci, gospodarske družbe, zavodi in druge organizacije, ki uporabljajo, proizvajajo, prevažajo ali

skladiščijo nevarne snovi, občine ter pristojni državni organi. Še posebej je treba zaradi velikih količin (uporaba v prometu, gospodinjstvih) nadzirati iztekanje nafte in naftnih derivatov ter preveriti stanje cistern za kurilno olje v individualnih zgradbah.

Enote RKB-zaščite morajo takoj ob nesreči oziroma takrat, ko je nesrečo mogoče kontrolirati ali nesreča preneha, pregledati celotno prizadeto območje, ugotoviti prisotnost, vrsto in količino nevarnih snovi v okolju.



Slika 10: Diagram intervencije ob nesreči z nevarno snovjo

**10.1.5. Zaščita kulturne dediščine**

Zaščita kulturne dediščine obsega priprave in izvajanje ukrepov za zmanjšanje nevarnosti ter preprečevanje škodljivih vplivov nesreče na kulturno dediščino. Izvajajo jih strokovnjaki s področja kulturne dediščine, strokovne službe za varstvo kulturne dediščine, po potrebi pa sodelujejo tudi enote CZ in druge sile za zaščito, reševanje in pomoč.

V primeru, da Ministrstvo za kulturo preko svojih javnih zavodov in struktur na terenu ne zmore zagotoviti učinkovitega ukrepanja za zaščito kulturne dediščine, lahko poveljnik CZ Dol pri Ljubljani odobri pomoč občinskih sil in sredstev, ki so na razpolago. Aktivirajo se PGD, ki izvršijo evakuacijo oziroma zaščito materialnih dobrin.

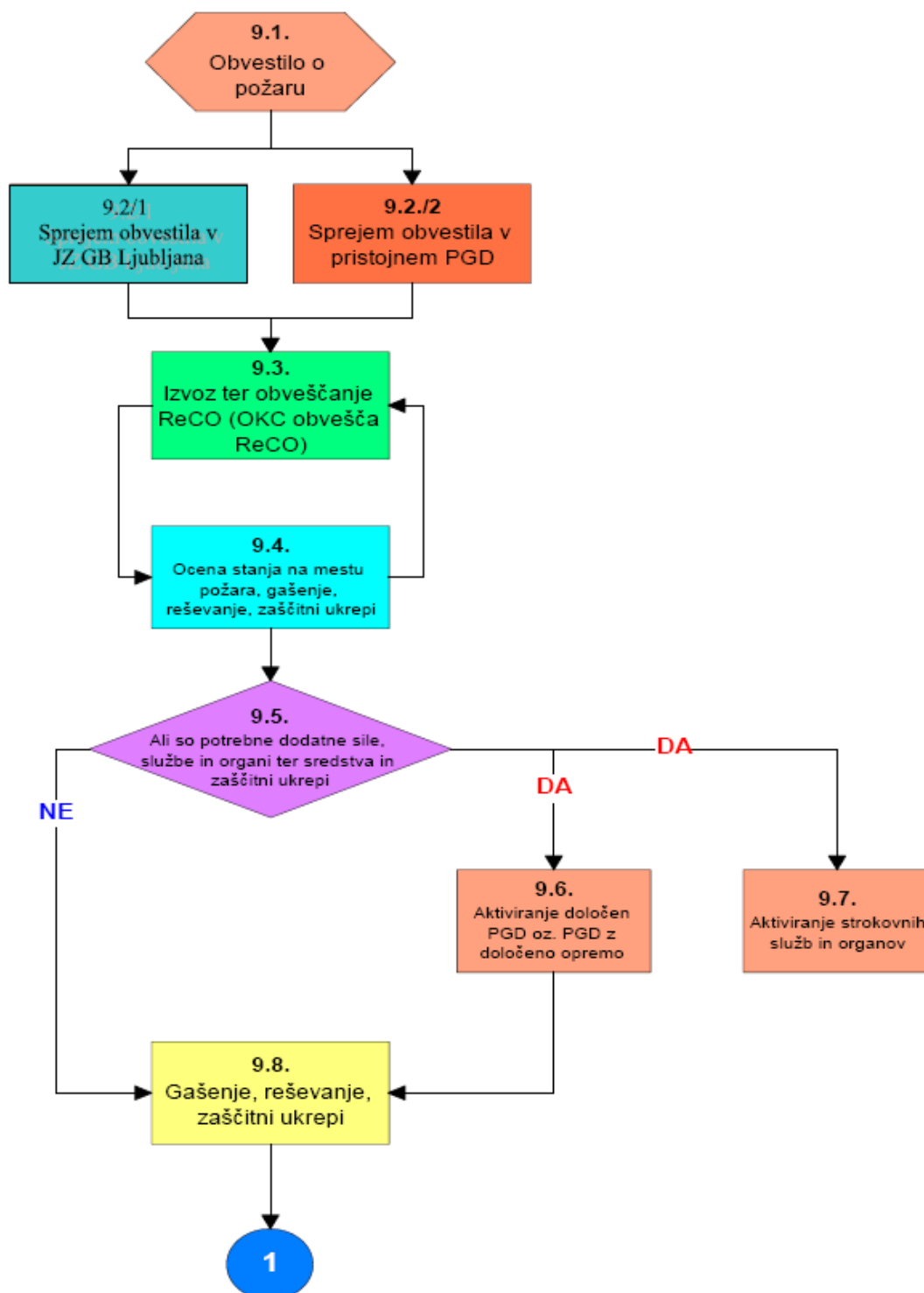
**10.2. Ukrepi in naloge reševanja in pomoči**

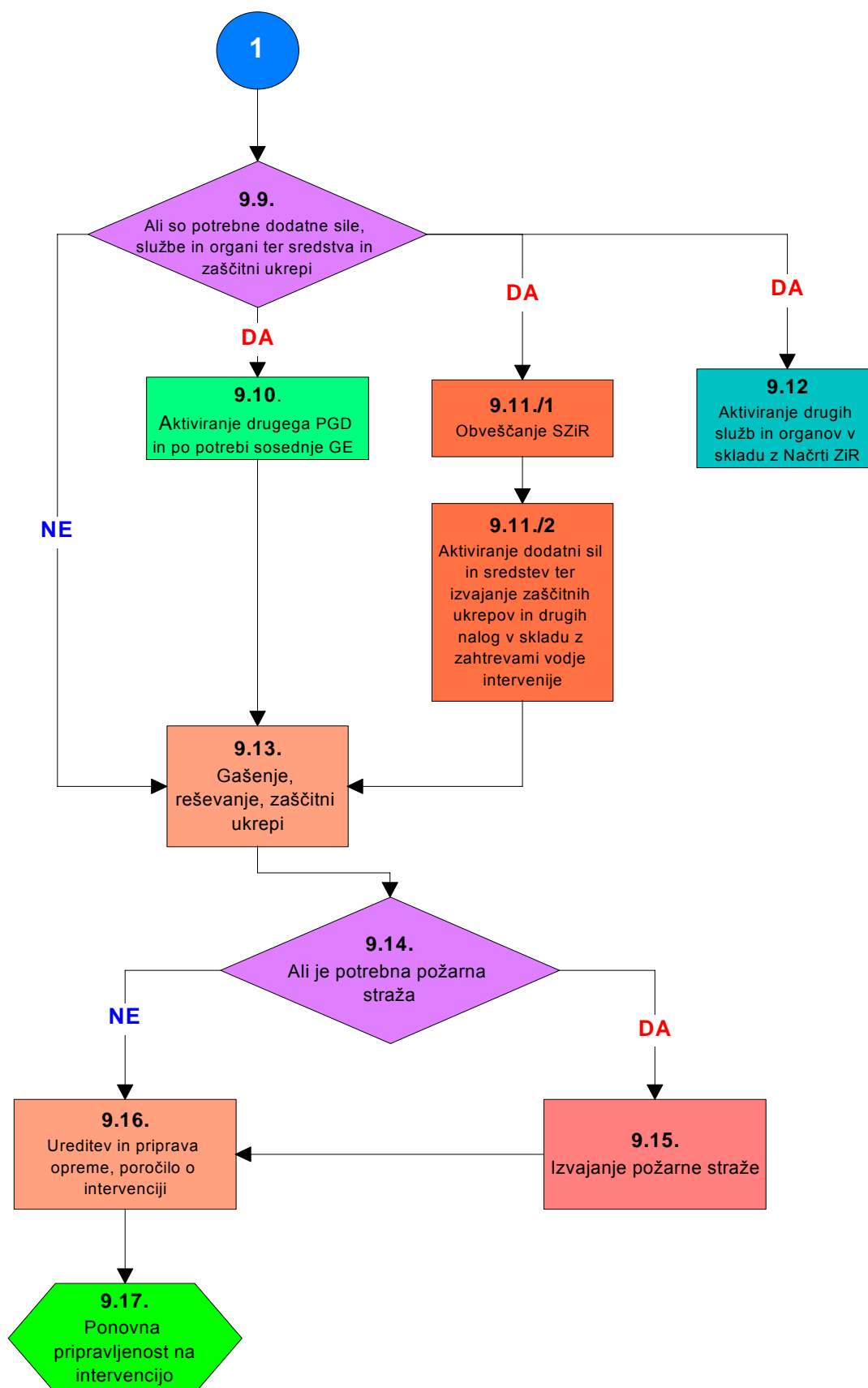
Poleg ukrepov gašenja, reševanja iz vode in RKB zaščite gasilci izvajamo tudi splošne ukrepe s področja reševanja in pomoči.

UKREPI	NALOGE	IZVAJALCI
TEHNIČNO REŠEVANJE OB NESREČI	<ul style="list-style-type: none"> <li>gašenje</li> <li>črpanje vode</li> <li>iskanje pogrešanih</li> <li>reševanje ljudi, živali in materialnih dobrin iz ožjega območja nesreče (cona A)</li> <li>dekontaminacija v coni B</li> <li>popravilo infrastrukture</li> </ul>	<ul style="list-style-type: none"> <li>gradbena podjetja in organizacije s področja urejanja voda, podjetja za vzdrževanje cest</li> <li>enote za reševanje na vodi in iz vode</li> <li>PGD</li> <li>enote za tehnično reševanje</li> </ul>
NUJNA MEDICINSKA POMOČ	<ul style="list-style-type: none"> <li>nujna (laična) prva medicinska pomoč</li> <li>strokovna in specialistična zdravstvena pomoč</li> <li>higienski in protiepidemični ukrepi</li> <li>oskrba z zdravili, sanitetnim materialom in opremo</li> <li>psihološka pomoč</li> </ul>	<ul style="list-style-type: none"> <li>enote prve medicinske pomoči pri PGD</li> <li>zdravstveno osebje</li> <li>specialistične zdravstvene ustanove</li> <li>zdravstveni inšpektorat in zavod za zdravstveno varstvo</li> <li>lekarne</li> <li>duhovniki, terapevti, psihologi</li> </ul>
PRVA VETERINARSKA POMOČ	<ul style="list-style-type: none"> <li>zbiranje podatkov o poškodovanih in poginulih živalih</li> <li>prva veterinarska pomoč</li> <li>prisilni zakol</li> <li>odstranjevanje živalskih trupel</li> <li>izvajanje drugih higienskih in protiepidemičnih ukrepov</li> </ul>	<ul style="list-style-type: none"> <li>veterinarji</li> <li>veterinarske organizacije</li> <li>kmetijska zadruga</li> </ul>
ZAGOTAVLJANJE OSNOVNIH POGOJEV ZA ŽIVLJENJE	<ul style="list-style-type: none"> <li>nujna zdravstvena oskrba ljudi in živali</li> <li>nastanitev in oskrba s pitno vodo, hrano, zdravili in drugimi osnovnimi življenjskimi potrebščinami</li> <li>zagotavljanje delovanja nujne komunalne infrastrukture</li> <li>zagotavljanje nujnih telekomunikacijskih zvez</li> <li>zagotavljanje in zaščita nujne živinske krme</li> <li>zaščita kulturne dediščine</li> </ul>	<ul style="list-style-type: none"> <li>javne službe in druge organizacije s področja infrastrukture</li> <li>občinski poveljnik CZ</li> <li>PGD</li> </ul>

Tabela 7: Splošni ukrepi in naloge reševanja in pomoči

## 10.2.1. Ukrepanje ob požaru





Slika 11: Diagram ukrepanja ob požaru

Št. aktivnosti	Pojasnila	Dokument
9.1	obvestilo o požaru praviloma prejme ReCO Ljubljana in postopa skladno z dokumenti Alarmiranje in sistem zvez občine Dol pri Ljubljani	postopki ReCO - interno
9.2./1	JZ GB Ljubljana sprejme obvestilo o požaru od ReCO, OKC ali neposredno od prijaviteljev	postopki JZ GB Ljubljana
9.2./2	PGD sprejme obvestilo o požaru od ReCO ali neposredno od prijaviteljev	postopki PGD-interno
9.3.	o aktiviranju JZ GB Ljubljana odloči vodja izmene JZ GB Ljubljana o aktiviranju PGD odloča pristojni organ PGD (poveljnik, namestnik poveljnika) o izvozu vodja gasilske enote obvesti ReCO, kateri posreduje obvestilo o požaru OKC in drugim organom po svojih načrtih	postopki JZ GB Ljubljana, postopki PGD-interno postopki ReCO - interno
9.4.	vodja gasilske enote, ki prva pride na mesto požara je vodja intervencije. Po prihodu osrednje gasilske enote PGD Dol pri Ljubljani ali JZ GB Ljubljana vodja enote PGD (če je prišla prva na mesto) lahko preda vodenje intervencije vodji poklicne enote in le-to obvezno javi ReCO vodja GE - vodja intervencije, oceni stanje na mestu požara, organizira gašenje, reševanje in potrebne zaščitne ukrepe in o dogodku, posledicah, aktivnostih ter uspešnosti intervencije obvešča ReCO	postopki JZ GB Ljubljana, postopki PGD-interno
9.5.	potrebo po dodatnih silah, službah in organih ter sredstvih in nujnosti izvajanja dodatnih zaščitnih ukrepov oceni vodja intervencije	postopki JZ GB Ljubljana, postopki PGD-interno
9.6.	vodja intervencije preko ReCO odredi aktiviranje dodatnih potrebnih GE PGD skladno z določili dokumenta Alarmiranje in sistem zvez ter tudi aktiviranje drugih služb za izvajanje zaščitnih ukrepov iz svoje pristojnosti	postopki ReCO - interno
9.7.	vodja intervencije preko ReCO odredi aktiviranje strokovnih služb in organov potrebnih za izvajanje zaščitnih ukrepov in aktivnosti iz svoje pristojnosti	postopki ReCO - interno
9.8.	vodja intervencije organizira in koordinira gašenje, reševanje in potrebne zaščitne ukrepe in o posledicah, aktivnostih ter uspešnosti obvešča ReCO	postopki JZ GB Ljubljana postopki PGD-interno
9.9.	potrebo po dodatnih silah, službah in organih ter sredstvih in nujnosti izvajanja dodatnih - širših zaščitnih ukrepov oceni vodja intervencije	postopki JZ GB Ljubljana, postopki PGD-interno
9.10.	vodja intervencije preko ReCO odredi aktiviranje dodatnih gasilskih enot iz sosednjih občin oz. območij, skladno z določili 9. poglavja tega načrta ter tudi aktiviranje drugih služb za izvajanje zaščitnih ukrepov iz svoje pristojnosti	postopki ReCO – interno
9.11./1	če gre za večji požar v naravnem okolju, požar na pomembnih ali nevarnih objektih, če je potrebna gradbena in druga mehanizacija, če vodja intervencije oceni, da lahko SZiR podpre delovanje gasilske javne službe s pomočjo pri koordiniranju aktivnosti različnih služb, logistiki, odnosih z javnostjo ali kako drugače, potem preko ReCO obvesti SZiR	postopki JZ GB Ljubljana, postopki PGD-interno postopki ReCO - interno

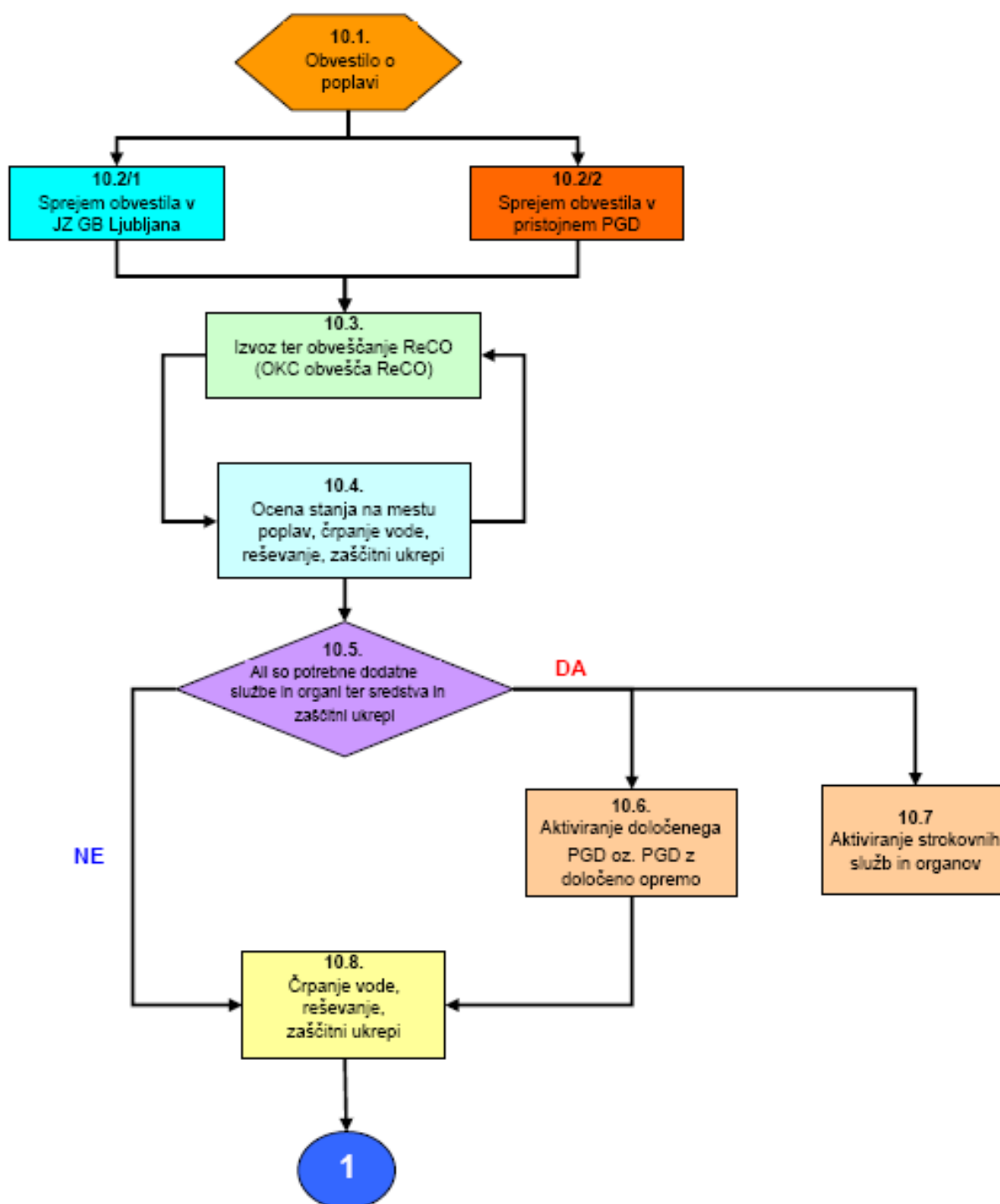
Št. aktivnosti	Pojasnila	Dokument
9.11./2	skladno z zahtevami vodje intervencije in svojimi pristojnostmi (finančnimi pooblastili) SZiR sama aktivira potrebne sile in sredstva, o čemer po presoji obvešča Poveljnika OŠCZ in Župana/njo občine Dol pri Ljubljani, druge aktivnosti za pomoč vodji intervencije pri zagotavljanju zaščitnih ukrepov SZiR izvaja na podlagi seznamov in prilog tega in drugih načrtov zaščite in reševanja	Načrti zaščite in reševanja, ustaljeni postopki SZiR
9.12.	vodja intervencije preko ReCO odredi aktiviranje strokovnih služb in organov potrebnih za izvajanje zaščitnih ukrepov in aktivnosti iz svoje pristojnosti	postopki ReCO - interno
9.13.	vodja intervencije v sodelovanju s SZiR organizira in koordinira gašenje, reševanje in izvajanje potrebnih zaščitnih ukrepov in o posledicah, aktivnostih ter uspešnosti intervencije obvešča ReCO če se je zaradi velikega obsega nezgode aktiviral štab za CZ, vodja intervencije vodi intervencijo v skladu z usmeritvami štaba	postopki: JZ GB Ljubljana, PGD-interno, OŠCZ, policije in drugih sodelujočih služb
9.14.	potrebo po požarni straži oceni vodja intervencije v primeru, da je požarna straža potrebna, aktivira krajevno PGD aktiviranje izvede preko ReCO (če je PGD že tam ostane na straži)	postopki ReCO - interno
9.15.	PGD izvajajo požarno stražo po navodilih vodje intervencije	predpisani postopki za požarno stražo
9.16.	poročilo izdelata vodja intervencije najkasneje v petih dneh po končani intervenciji. Za poročanje uporabi spletno aplikacijo SPIN.	
9.17.	dejavnost JZ GB Ljubljana, PGD, SZiR	

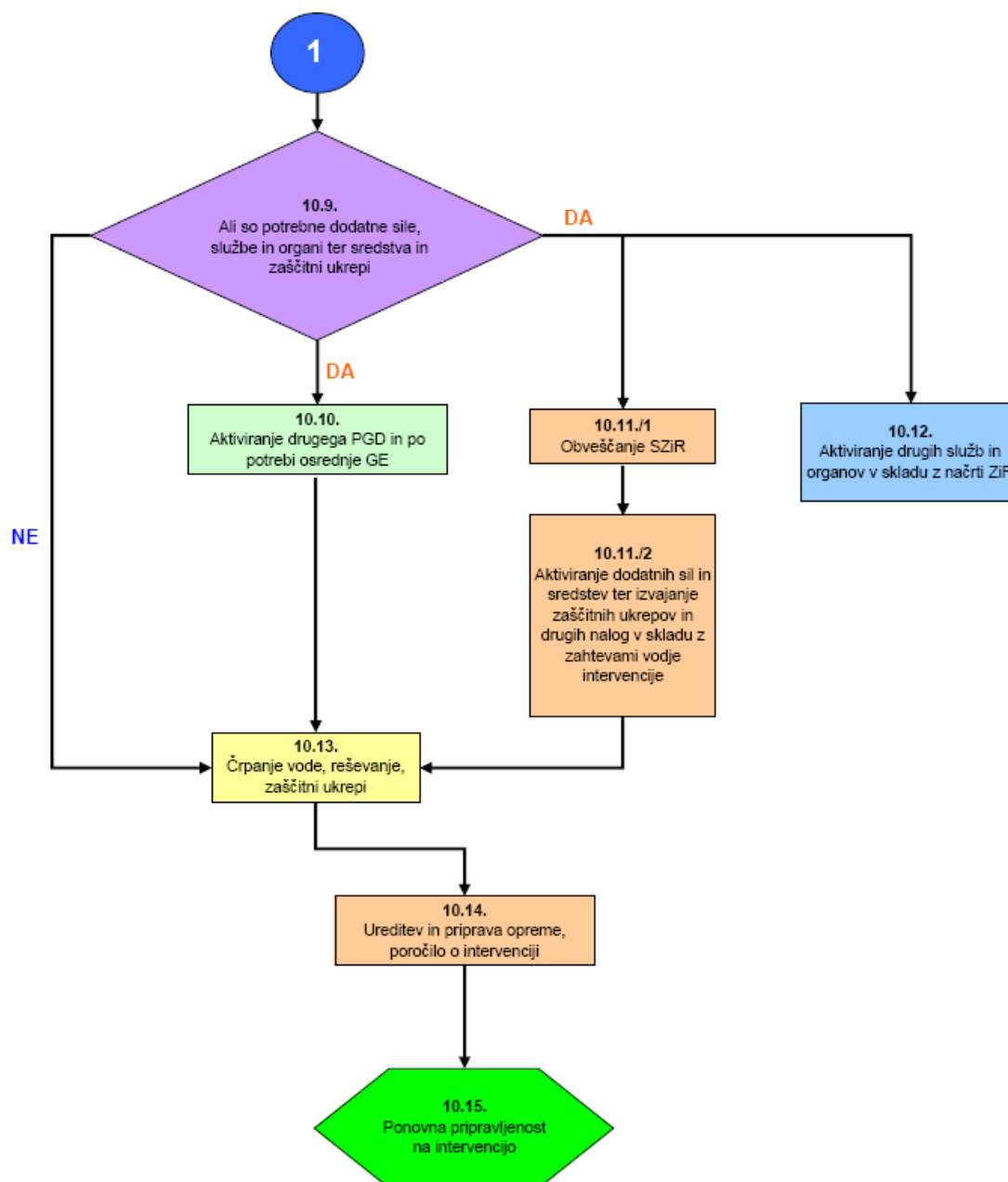
Tabela 8: Ukrepanje ob požaru

**Opomba:**

Oznaka "postopki - interno" pri različnih organizacijah (PGD, JZ GB Ljubljana, ReCO, OKC, SZiR) so aktivnosti, ki jih izvajajo organizacije v skladu s svojo stroko, organizacijo, pravili, načrti, podatkovnimi bazami. Organizacije so zanje odgovorne same!

## 10.2.2. Reševanje iz vode in na vodi





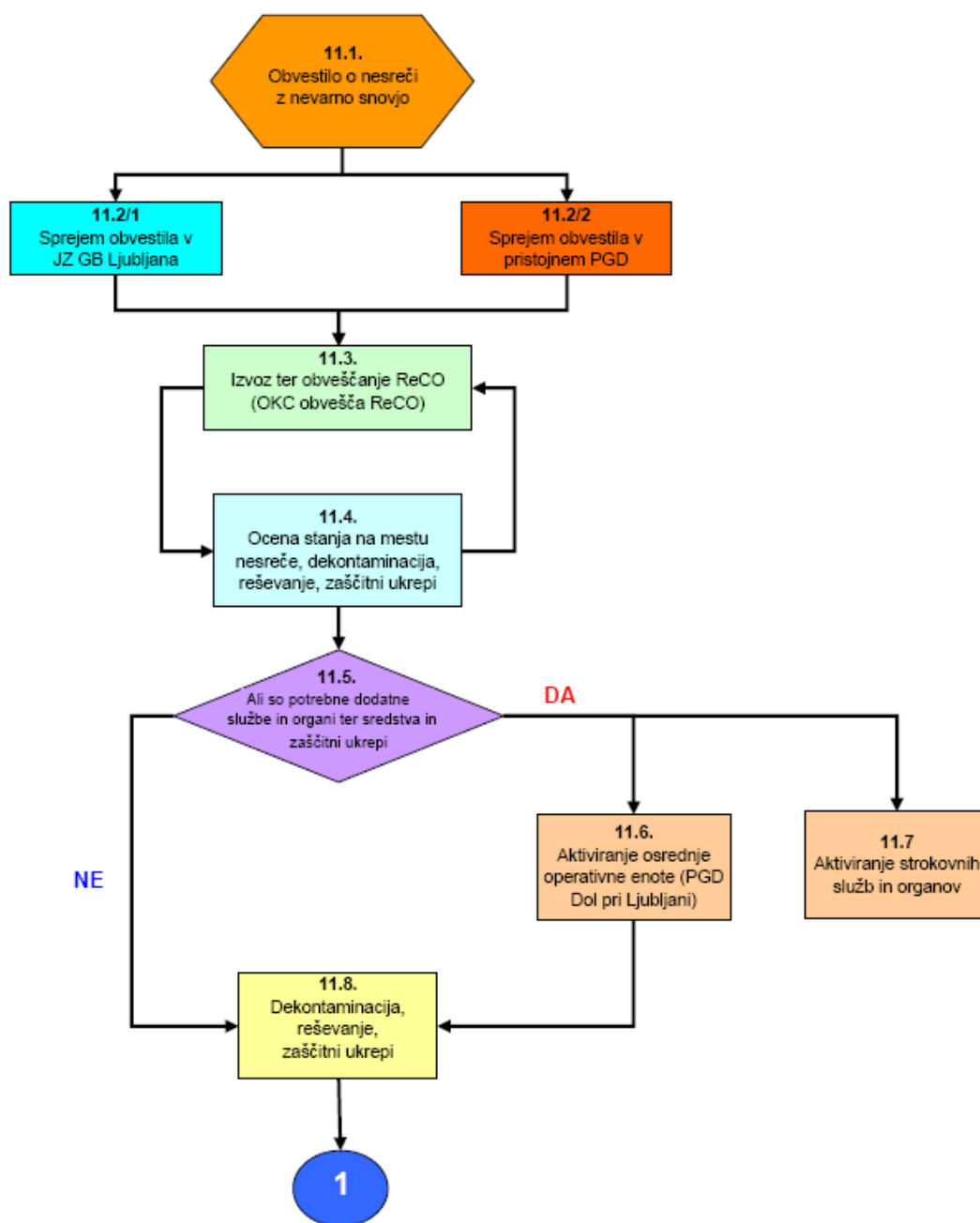
Slika 12: Diagram ukrepanja ob poplavi

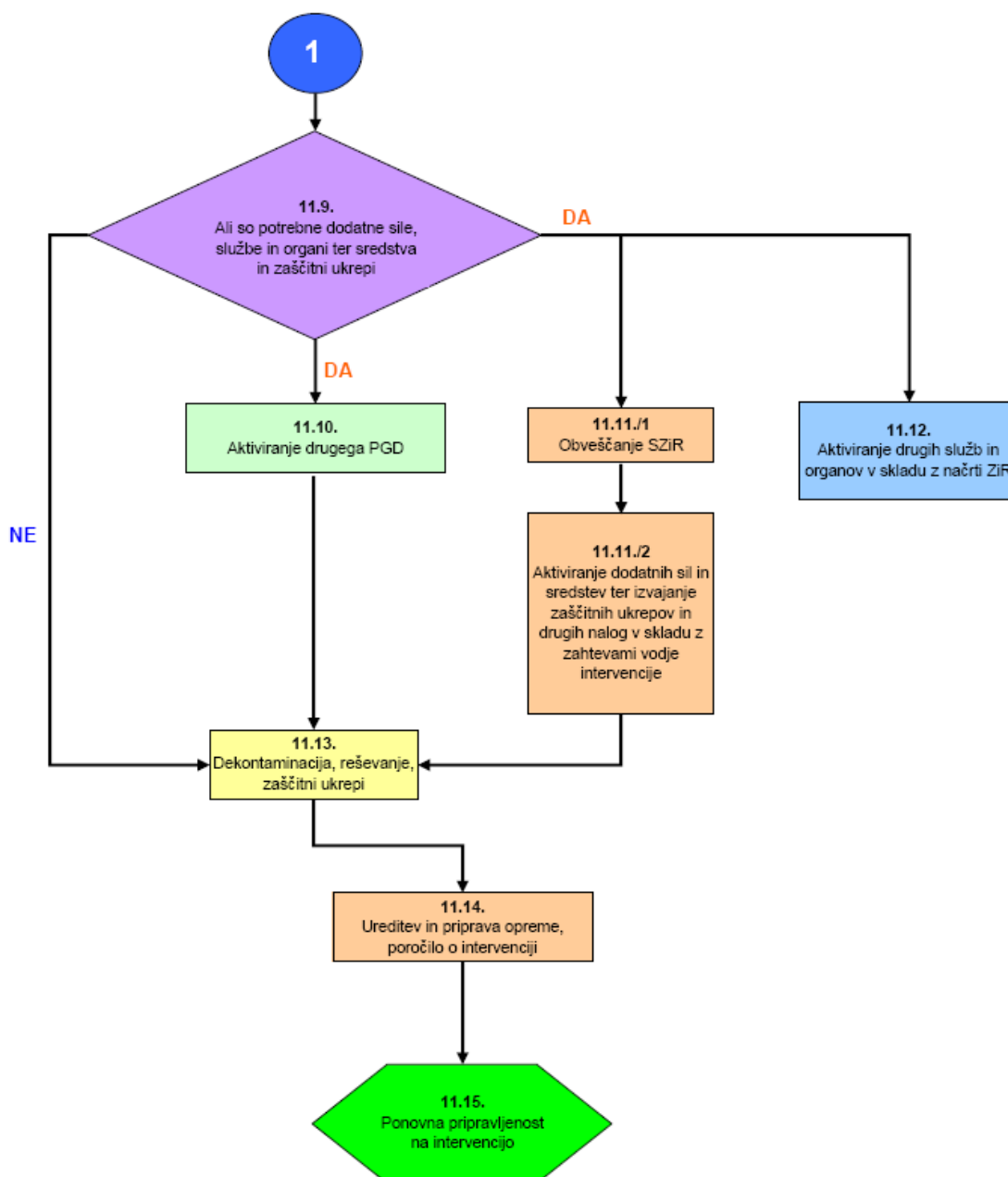
Št. aktivnosti	Pojasnila	Dokument
10.1	obvestilo o poplavi praviloma prejme ReCO Ljubljana in postopa skladno z dokumentom Alarmiranje in sistem zvez občine Dol pri Ljubljani	postopki ReCO - interno
10.2./1	JZ GB Ljubljana sprejme obvestilo o poplavi od ReCO, OKC ali neposredno od prijaviteljev	postopki JZ GB Ljubljana
10.2./2	PGD sprejme obvestilo o poplavi od ReCO ali neposredno od prijaviteljev	postopki PGD-interno
10.3.	o aktiviranju JZ GB Ljubljana odloči vodja izmene JZ GB Ljubljana o aktiviranju PGD odloča pristojni organ PGD (poveljnik, namestnik poveljnika) o izvozu vodja gasilske enote obvesti ReCO, kateri posreduje obvestilo o poplavi OKC in drugim organom po svojih načrtih	postopki JZ GB Ljubljana, postopki PGD-interno postopki ReCO - interno
10.4.	vodja gasilske enote, ki prva pride na mesto poplave je vodja intervencije. Po prihodu osrednje gasilske enote PGD Dol pri Ljubljani ali JZ GB Ljubljana vodja enote PGD (če je prišla prva na mesto) lahko preda vodenje intervencije vodji poklicne enote in le-to obvezno javi ReCO vodja GE - vodja intervencije, oceni stanje na mestu poplave, organizira črpanje vode, reševanje in potrebne zaščitne ukrepe in o dogodku, posledicah, aktivnostih ter uspešnosti intervencije obvešča ReCO	postopki JZ GB Ljubljana, postopki PGD-interno
10.5.	potrebo po dodatnih silah, službah in organih ter sredstvih in nujnosti izvajanja dodatnih zaščitnih ukrepov oceni vodja intervencije	postopki JZ GB Ljubljana, postopki PGD-interno
10.6.	vodja intervencije preko ReCO odredi aktiviranje dodatnih potrebnih GE PGD skladno z določili dokumenta Alarmiranje in sistem zvez ter tudi aktiviranje drugih služb za izvajanje zaščitnih ukrepov iz svoje pristojnosti	postopki ReCO - interno
10.7.	vodja intervencije preko ReCO odredi aktiviranje strokovnih služb in organov potrebnih za izvajanje zaščitnih ukrepov in aktivnosti iz svoje pristojnosti	postopki ReCO - interno
10.8.	vodja intervencije organizira in koordinira črpanje vode, reševanje in potrebne zaščitne ukrepe in o posledicah, aktivnostih ter uspešnosti obvešča ReCO	postopki JZ GB Ljubljana postopki PGD-interno
10.9.	potrebo po dodatnih silah, službah in organih ter sredstvih in nujnosti izvajanja dodatnih - širših zaščitnih ukrepov oceni vodja intervencije	postopki JZ GB Ljubljana, postopki PGD-interno
10.10.	vodja intervencije preko ReCO odredi aktiviranje dodatnih gasilskih enot iz sosednjih občin oz. območij, skladno z določili 9. poglavja tega načrta ter tudi aktiviranje drugih služb za izvajanje zaščitnih ukrepov iz svoje pristojnosti	postopki ReCO – interno
10.11./1	če gre za večjo poplavo v naravnem okolju, zalitje pomembnih ali nevarnih objektov, če je potrebna gradbena in druga mehanizacija, če vodja intervencije oceni, da lahko SZiR podpre delovanje gasilske javne službe s pomočjo pri koordiniranju aktivnosti različnih služb, logistiki, odnosih z javnostjo ali kako drugače, potem preko ReCO obvesti SZiR	postopki JZ GB Ljubljana, postopki PGD-interno postopki ReCO - interno

Št. aktivnosti	Pojasnila	Dokument
10.11./2	skladno z zahtevami vodje intervencije in svojimi pristojnostmi (finančnimi pooblastili) SZiR sama aktivira potrebne sile in sredstva, o čemer po presoji obvešča Poveljnika OŠCZ in Župana/njo občine Dol pri Ljubljani, druge aktivnosti za pomoč vodji intervencije pri zagotavljanju zaščitnih ukrepov SZiR izvaja na podlagi seznamov in prilog tega in drugih načrtov zaščite in reševanja	Načrti zaščite in reševanja, ustaljeni postopki SZiR
10.12.	vodja intervencije preko ReCO odredi aktiviranje strokovnih služb in organov potrebnih za izvajanje zaščitnih ukrepov in aktivnosti iz svoje pristojnosti	postopki ReCO - interno
10.13.	vodja intervencije v sodelovanju s SZiR organizira in koordinira črpanje vode, reševanje in izvajanje potrebnih zaščitnih ukrepov in o posledicah, aktivnostih ter uspešnosti intervencije obvešča ReCO če se je zaradi velikega obsega nezgode aktiviral štab za CZ, vodja intervencije vodi intervencijo v skladu z usmeritvami štaba	postopki: JZ GB Ljubljana, PGD-interno, OŠCZ, policije in drugih sodelujočih služb
10.14.	poročilo izdela vodja intervencije najkasneje v petih dneh po končani intervenciji. Za poročanje uporabi spletno aplikacijo SPIN.	
10.15.	dejavnost JZ GB Ljubljana, PGD, SZiR	

Tabela 9: Ukrepanje ob poplavi

## 10.2.3. RKB dekontaminacija





Slika 13: Diagram ukrepanja ob nesreči z nevarno snovjo

Št. aktivnosti	Pojasnila	Dokument
11.1	obvestilo o nesreči z nevarno snovjo praviloma prejme ReCO Ljubljana in postopa skladno z dokumentom Alarmiranje in sistem zvez občine Dol pri Ljubljani	postopki ReCO - interno
11.2./1	JZ GB Ljubljana sprejme obvestilo o nesreči z nevarno snovjo od ReCO, OKC ali neposredno od prijaviteljev	postopki JZ GB Ljubljana
11.2./2	PGD sprejme obvestilo o nesreči z nevarno snovjo od ReCO ali neposredno od prijaviteljev	postopki PGD- interno
11.3.	o aktiviranju JZ GB Ljubljana odloči vodja izmene JZ GB Ljubljana o aktiviranju PGD odloča pristojni organ PGD (poveljnik, namestnik poveljnika) o izvozu vodja gasilske enote obvesti ReCO, kateri posreduje obvestilo o izlitju nevarne snovi OKC in drugim organom po svojih načrtih	postopki JZ GB Ljubljana, postopki PGD- interno postopki ReCO - interno
11.4.	vodja gasilske enote, ki prva pride na mesto nesreče je vodja intervencije. Po prihodu osrednje gasilske enote PGD Dol pri Ljubljani ali JZ GB Ljubljana vodja enote PGD (če je prišla prva na mesto) <b>obvezno</b> preda vodenje intervencije vodji osrednje oziroma poklicne enote in le-to obvezno javi ReCO vodja GE - vodja intervencije, oceni stanje na mestu izlitja nevarne snovi, organizira dekontaminacijo, reševanje in potrebne zaščitne ukrepe in o dogodku, posledicah, aktivnostih ter uspešnosti intervencije obvešča ReCO	postopki JZ GB Ljubljana, postopki PGD- interno
11.5.	potrebo po dodatnih silah, službah in organih ter sredstvih in nujnosti izvajanja dodatnih zaščitnih ukrepov oceni vodja intervencije	postopki JZ GB Ljubljana, postopki PGD interno
11.6.	vodja intervencije preko ReCO odredi aktiviranje dodatnih potrebnih GE PGD skladno z določili dokumenta Alarmiranje in sistem zvez ter tudi aktiviranje drugih služb za izvajanje zaščitnih ukrepov iz svoje pristojnosti	postopki ReCO - interno
11.7.	vodja intervencije preko ReCO odredi aktiviranje strokovnih služb in organov potrebnih za izvajanje zaščitnih ukrepov in aktivnosti iz svoje pristojnosti	postopki ReCO - interno
11.8.	vodja intervencije organizira in koordinira dekontaminacijo, reševanje in potrebne zaščitne ukrepe in o posledicah, aktivnostih ter uspešnosti obvešča ReCO	postopki JZ GB Ljubljana postopki PGD- interno
11.9.	potrebo po dodatnih silah, službah in organih ter sredstvih in nujnosti izvajanja dodatnih - širših zaščitnih ukrepov oceni vodja intervencije	postopki JZ GB Ljubljana, postopki PGD interno
11.10.	vodja intervencije preko ReCO odredi aktiviranje dodatnih gasilskih enot iz sosednjih občin oz. območij, skladno z določili 9. poglavja tega načrta ter tudi aktiviranje drugih služb za izvajanje zaščitnih ukrepov iz svoje pristojnosti	postopki ReCO – interno
11.11./1	če gre za večjo nesrečo z nevarno snovjo v naravnem okolju, zalitje pomembnih ali nevarnih objektov, če je potrebna gradbena in druga mehanizacija, če vodja intervencije oceni, da lahko SZiR podpre delovanje gasilske javne službe s pomočjo pri koordiniranju aktivnosti različnih služb, logistiki, odnosih z javnostjo ali kako drugače, potem preko ReCO obvesti SZiR	postopki JZ GB Ljubljana, postopki PGD- internno postopki ReCO - interno

Št. aktivnosti	Pojasnila	Dokument
11.11./2	skladno z zahtevami vodje intervencije in svojimi pristojnostmi (finančnimi pooblastili) SZiR sama aktivira potrebne sile in sredstva, o čemer po presoji obvešča Poveljnika OŠCZ in Župana/njo občine Dol pri Ljubljani, druge aktivnosti za pomoč vodji intervencije pri zagotavljanju zaščitnih ukrepov SZiR izvaja na podlagi seznamov in prilog tega in drugih načrtov zaščite in reševanja	Načrti zaščite in reševanja, ustaljeni postopki SZiR
11.12.	vodja intervencije preko ReCO odredi aktiviranje strokovnih služb in organov potrebnih za izvajanje zaščitnih ukrepov in aktivnosti iz svoje pristojnosti	postopki ReCO - interno
11.13.	vodja intervencije v sodelovanju s SZiR organizira in koordinira dekontaminacijo, reševanje in izvajanje potrebnih zaščitnih ukrepov in o posledicah, aktivnostih ter uspešnosti intervencije obvešča ReCO če se je zaradi velikega obsega nezgode aktiviral štab za CZ, vodja intervencije vodi intervencijo v skladu z usmeritvami štaba	postopki: JZ GB Ljubljana, PGD-interno, OŠCZ, policije in drugih sodelujočih služb
11.14.	poročilo izdelata vodja intervencije najkasneje v petih dneh po končani intervenciji. Za poročanje uporabi spletno aplikacijo SPIN.	
11.15.	dejavnost JZ GB Ljubljana, PGD, SZiR	

Tabela 10: Ukrepanje ob nesreči z nevarno snovjo

## 11. OBVEŠČANJE JAVNOSTI

### 11.1. Obveščanje javnosti ob manjših nesrečah

Ob manjših nesrečah je za obveščanje javnosti pristojen izključno vodja intervencije.

### 11.2. Obveščanje javnosti ob večjih nesrečah

#### 11.2.1. Obveščanje javnosti

Obveščanje širše javnosti o izvajanju nalog zaščite, reševanja in pomoči se organizira v kolikor le-to traja daljši čas. Odločitev o tem sprejme poveljnik OŠCZ Dol pri Ljubljani oz. njegov namestnik. V izrednih primerih lahko to stori kdo drug, vendar mora biti pooblaščen s strani OŠCZ Dol pri Ljubljani oz. župana/nje.

Informacijsko dejavnost ob zelo velikem požaru organizira in usklajuje uprava občine Dol pri Ljubljani in sodelavec za stike z javnostjo v sodelovanju s službo za zaščito in reševanje, ki s tem namenom:

- organizira in vodi tiskovno središče,
- organizira in vodi novinarske konference,
- pripravlja skupna sporočila za javnost,
- spremlja poročanje domačih in tujih medijev in pripravlja izvlečke.

Po večjem nesreči javnost obvešča poveljnik CZ in poveljnik GZ Dol - Dolsko. Obvestilo pripravi Služba za zaščito in reševanje (SZiR) skupaj z vodjo intervencije (odvisno od nesreče lahko tudi štab CZ oz. širši operativni štab intervencije), pošilja pa ga SZiR.

Aktivnost	Izvajalec	Opomba
priprava obvestila	SZiR, štab CZ, vodja intervencije	lahko tudi štab CZ, krizni štab intervencije
odgovornost za besedilo	poveljnik CZ, poveljnik GZ	
pošiljanje obvestila	SZiR	

Tabela 11: Obveščanje javnosti ob veliki nesreči

Ob nesreči se za takojšnje posredovanje nujnih sporočil in navodil občinskih organov za javnost uporabijo obstoječi elektronski mediji občine oz. ustaljeni načini ReCO.

Vsa sporočila in navodila občanom se posredujejo tudi vsem ostalim medijem.

### 11.2.2. Opozarjanje na preteče nevarnosti

O pretečih nevarnostih in v primeru, ko je treba nujno evakuirati prebivalce iz ogroženega območja ali zgradbe ob požaru, o opozarjanju in obveščanju ogroženih in prizadetih prebivalcev odloča vodja intervencije oz. poveljnik CZ.

Način obveščanja	Izvajalec	Opomba
preko zvočnikov na gasilskih vozilih	gasilci, policija	
preko megafonov iz gasilskih vozil	gasilci	
s trkanjem in zvonjenjem na stanovanjih	gasilci, enote CZ	
obvestila preko elektronskih medijev	ReCO, gasilci	zahtevo ReCO posreduje vodja intervencije oz. poveljnik CZ, če gre za večjo nesrečo

Tabela 12: Izvajanje opozarjanja in obveščanja

### 11.3. Navodilo o alarmiranju

Uporaba alarmnih znakov je dovoljena le za obveščanje in opozarjanje prebivalcev na širšem področju, kadar:

- jih je treba opozoriti na **bližajočo se nevarnost**, npr.: ko požar zajema tudi nezgodo z nevarnimi snovmi, ki **utegne ogroziti** prebivalce in morajo zaradi svoje varnosti ravnati na način, ki ga v prvi fazi določi vodja intervencije ali v drugi fazi poveljnik Civilne zaščite ali druga pristojna oseba,
- jih je treba opozoriti na **neposredno nevarnost**, npr.: ko požar vključuje tudi nezgodo z nevarnimi snovmi, ki **bo ogrozila ali ogroža** prebivalce in morajo zaradi svoje varnosti ravnati na način, ki ga v prvi fazi določi vodja intervencije ali v drugi fazi poveljnik Civilne zaščite ali druga pristojna oseba (npr. zapreti in zatesniti okna in druge odprtine v stanovanju ter ostati v njem, takoj zapustiti območje, ki ga definira vodja intervencije ali druga pristojna oseba).

Uporabo znakov za alarmiranje lahko ukažejo:

- vodja intervencije,
- poveljnik CZ občine Dol pri Ljubljani in njegov namestnik,
- regijski štab CZ (oz. poveljnik CZ RS).

Pristojni svoj ukaz prenesejo ReCO in v njem določijo:

- kateri znak za alarmiranje naj uporabi,
- razlog za uporabo znaka za alarmiranje,
- navodilo za ravnanje prebivalcev.

ReCO je dolžan razlog in navodilo takoj posredovati v objavo javnim medijem v skladu s svojim načrtom.

Izjemoma, če razmere tako narekujejo, poveljnik CZ občine Dol pri Ljubljani ali njegov namestnik sami izvedejo alarmiranje (s pomočjo obstoječih ročnih naprav za alarmiranje), o čemer obvestijo ReCO. ReCO v takem primeru postopa kot po prejemu ukaza za alarmiranje.

Po prenehanju nevarnosti je tisti, ki je izdal ukaz o uporabi znaka za alarmiranje, dolžan ReCO:

- izdati ukaz za uporabo znaka "konec nevarnosti",
- objaviti navodilo za nadaljnje ravnanje prebivalcev.

ReCO je dolžan navodilo takoj posredovati v objavo javnim medijem po svojem načrtu.

## 12. POROČANJE O INTERVENCIJI

O intervenciji obvezno poroča vodja intervencije najkasneje v 5. dneh po zaključku intervencije. Za poročanje se uporablja spletna aplikacija SPIN, katere avtor je RS MO URSZR.

**13. RAZLAGA POJMOV IN KRATIC**

CORS	Center za obveščanje RS
CP	Cestno podjetje
CSD	Center za socialno delo
CZ	Civilna zaščita
CZ RS	Civilna zaščita Republike Slovenije
ELME	Ekološki laboratorij z mobilno enoto
GZ	Gasilska zveza
HE	Hidroelektrarna
MO	Ministrstvo za obrambo
PGD	Prostovoljno gasilsko društvo
PU	Policijska uprava
ReCO	Regijski center za obveščanje
RKB	Radiološka, kemična in biološka zaščita
RS	Republika Slovenija
RKS	Rdeči križ Slovenije
STA	Slovenska tiskovna agencija
SZiR	Službe za zaščito in reševanje
TV	Televizija
URSZR	Uprava Republike Slovenije za zaščito in reševanje
VLADA RS	Vlada Republike Slovenije
ZA-RE	Radijske zveze v sistemu zaščite in reševanja
ZN	Združeni narodi
ZIR	Zaščita in reševanje
ZRP	Zaščita, reševanje in pomoč
UO	Upravni odbor
Ur.l. RS	Uradni List Republike Slovenije

**14. SEZNAM TABEL, SLIK, PRILOG IN DODATKOV****14.1. Tabele**

Tabela 1: Teritorialne pristojnosti PGD vključenih v GZ Dol – Dolsko po naseljih	stran: 8
Tabela 2: Pregled prostovoljnih gasilskih društev v občini Dol pri Ljubljani	stran: 13
Tabela 3: Pozivni znaki vodilnih organov	stran: 19
Tabela 4: Pozivni znaki PGD Dol pri Ljubljani	stran: 20
Tabela 5: Javljanje in beleženje ključnih časov med intervencijo	stran: 21
Tabela 6: Splošni ukrepi in naloge zaščite	stran: 25
Tabela 7: Splošni ukrepi in naloge reševanja in pomoči	stran: 31
Tabela 8: Ukrepanje ob požaru	stran: 35
Tabela 9: Ukrepanje ob poplavih	stran: 39
Tabela 10: Ukrepanje ob nesreči z nevarno snovjo	stran: 43
Tabela 11: Obveščanje javnosti ob veliki nesreči	stran: 44

Tabela 12: Izvajanje opozarjanja in obveščanja stran: 44

## 14.2. Slike

Slika 1:	Splošni prikaz sil, ki lahko nastopajo v sistemu zaščite in reševanja občine Dol pri Ljubljani	stran: 6
Slika 2:	Pogodbeni izvajalci javne lokalne gasilske službe	stran: 7
Slika 3:	Operativna organizacijska shema PGD Dol pri Ljubljani	stran: 12
Slika 4:	Pregled organizacij pomembnih za izvedbo nalog ZiR	stran: 14
Slika 5:	Pregled gasilskih enot v sosednjih občinah	stran: 15
Slika 6:	Načrt uporabe zvez med intervencijo	stran: 18
Slika 7:	Aktiviranje OE PGD Dol pri Ljubljani	stran: 23
Slika 8:	Diagram poteka evakuacije	stran: 26
Slika 9:	Diagram poteka sprejema in oskrbe ogroženih prebivalcev	stran: 28
Slika 10:	Diagram intervencije ob nesreči z nevarno snovjo	stran: 29
Slika 11:	Diagram ukrepanja ob požaru	stran: 33
Slika 12:	Diagram ukrepanja ob poplavi	stran: 37
Slika 13:	Diagram ukrepanja ob nesreči z nevarno snovjo	stran: 41

## 14.3. Priloge

P-1:	Seznam dejanske in potrebne zaščitne in reševalne opreme ter orodja
P-2:	Pregled operativnega kadra PGD Dol pri Ljubljani
P-3:	Seznam pomembnih organizacij za izvedbo nalog zaščite in reševanja
P-4:	Pregled prostovoljnih GE in sredstev v MO Ljubljana
P-5:	Pregled GE in sredstev v občini Domžale
P-6:	Pregled GE in sredstev v občini Litija
P-7:	Organizacija zvez PGD Dol pri Ljubljani
P-8:	Imenik v sistemu zvez ZARE za vodilne organe
P-9:	Imenik v sistemu zvez ZARE za PGD Dol pri Ljubljani

## 14.4. Dodatki

D-1:	Razdelilnik kopij operativnega gasilskega načrta
D-2:	Alarmiranje in sistem zvez